

El sector del porcino en España

**Redacción:**

Mercedes Teruel Moreno  
David Uclés Aguilera

**Edita:**

Fundación Cajamar  
Puerta de Purchena 10, 3ª planta - 04001 Almería  
[www.fundacioncajamar.com](http://www.fundacioncajamar.com)

**Diseño y maquetación:**

Beatriz Martínez Belmonte

**Imprime:** Escobar Impresores, SL. El Ejido (Almería)

**Depósito Legal:** AL - 2924 - 2007

**Fecha de publicación:** Julio 2011

# Índice

---

|   |    |
|---|----|
| 1. Introducción .....   | 5  |
| 2. Producción y comercio mundial de carne de porcino .....              | 8  |
| 3. Principales indicadores de actividad del sector porcino .....        | 12 |
| 3.1. Principales indicadores del subsector del porcino ibérico .....    | 18 |
| 4. Comercio exterior español.....                                       | 20 |
| 5. Posición competitiva de España.....                                  | 24 |
| 6. Análisis de la cadena de producción y distribución .....             | 26 |
| 7. Análisis de la oferta .....  | 27 |
| 8. Evolución de los precios en origen y destino de la carne fresca..... | 36 |
| 9. Productos cárnicos de calidad diferenciada .....                     | 38 |
| 10. Consumo y destino de la producción de carne de porcino.....         | 40 |
| 11. Normativa sectorial.....  | 42 |
| 12. Conclusiones .....  | 45 |
| Referencias bibliográficas.....   | 48 |



## 1. Introducción

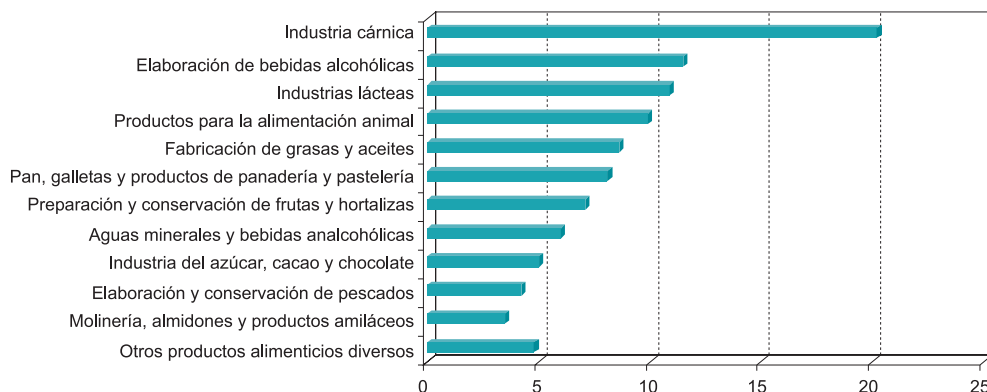
En los últimos años, en medio de la mayor crisis económica a la que se ha tenido que enfrentar España desde los años 70, muchos ojos se han posado sobre el sector agroalimentario, en que nuestro país guarda auténticos reductos de competitividad exterior. No es una novedad, es ya una tradición que en los momentos de problemas económicos analistas y políticos vuelvan sus ojos hacia este sector, de tecnología madura, plagado de microempresas y muy disperso por el territorio, que no da grandes alegrías, pero que tampoco está abonado a los grandes disgustos.

También nos estamos acostumbrando a oír conceptos como la soberanía alimentaria o la irremediable conexión entre el desarrollo rural y el sistema agroalimentario. Por último, nos encontramos en pleno proceso de reformulación de la PAC (el enésimo), en el que es razonable que los fondos vinculados a la misma comiencen a llegar de manera prioritaria a los últimos socios incorporados en la Unión.

Estas razones, y la vocación agroalimentaria de la Fundación Cajamar nos animan a profundizar, a través de nuestra colección de Informes y Monografías, en el conocimiento del sector. En esta ocasión, el objeto de nuestro análisis es el importante sector del porcino. De este capítulo productivo se obtienen algunos de los alimentos más consumidos en España, además de una de las señas de identidad de la cultura y la gastronomía nacional: el jamón serrano. De forma mucho más concreta, los objetivos que se persiguen en el presente informe son los que se enuncian a continuación:

- a) Presentar los principales indicadores de actividad del sector porcino.
- b) Describir la cadena de valor.
- c) Realizar un análisis de la oferta, prestando una especial atención a la estructura cooperativa en el sector porcino.
- d) Identificar la posición que ocupa España en el contexto internacional de este mercado.
- e) Identificar la posición competitiva de España en el comercio intracomunitario, analizando la evolución de las exportaciones en los últimos años y sus destinos.

**Gráfico 1. Participación de los diversos subsectores en las ventas netas de la industria agrolimentaria. En porcentaje sobre el valor de salida de fábrica (2005-2008)**



Fuente: *Informe Económico 2009* de la Federación Española de Industrias de la Alimentación y Bebidas (FIAB). Elaboración propia.

Antes de comenzar a enumerar y describir el funcionamiento del sector, tal vez sea buena idea encuadrarlo en el conjunto de la industria agroalimentaria nacional. Así, respecto al total de la industria de alimentos y bebidas, la producción cárnica ostenta el mayor peso económico, con un 20% de las ventas del sector en importe de salida a fábrica.

Centrándonos ahora en la producción cárnica, su valor económico a precios básicos<sup>1</sup> casi se mantuvo constante en el periodo 2000-2010, siendo la variación media de 1,6% en el caso de la carne de porcino. Entre todos los tipos de producción, esta última acapara el mayor volumen de negocio con una cuota cercana al 50%, situándose a continuación las carnes de bovino, avícola, ovino y caprino (Gráfico 2).

<sup>1</sup> Los precios básicos se corresponden con el valor de la producción, excluyendo los impuestos y adicionando los subsidios correspondientes a cobrar por la unidad económica.

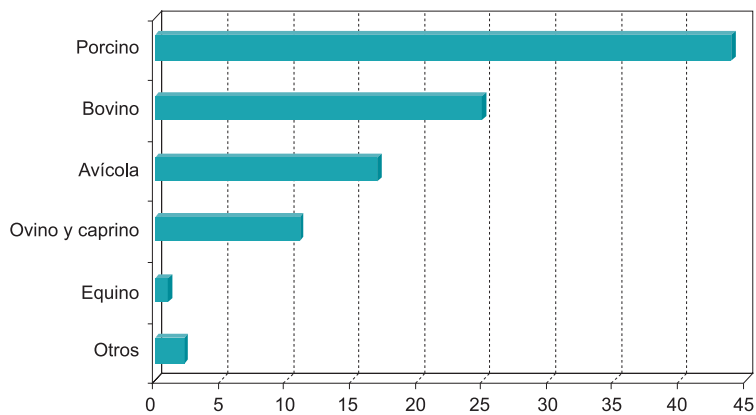
**Tabla 1. Evolución del valor económico de la producción de carne en España (2000-2010). En millones de euros\***

| Tipo de producción | 2000           | 2001            | 2002           | 2003            | 2004           | 2005            | 2006            | 2007            | 2008            | 2009           | 2010           | vma (%)     |
|--------------------|----------------|-----------------|----------------|-----------------|----------------|-----------------|-----------------|-----------------|-----------------|----------------|----------------|-------------|
| Porcino            | 3.794,3        | 4.963,4         | 3.971,6        | 3.884,6         | 4.055,5        | 4.291,2         | 4.780,0         | 4.571,6         | 4.663,3         | 4.265,5        | 4.454,2        | 1,6         |
| Bovino             | 2.139,1        | 2.161,2         | 2.428,9        | 2.513,8         | 2.339,2        | 2.351,6         | 2.402,1         | 2.735,1         | 2.196,2         | 2.050,7        | 1.930,2        | -1,0        |
| Avícola            | 1.227,7        | 1.800,2         | 1.311,9        | 1.476,5         | 1.387,7        | 1.443,0         | 1.529,2         | 1.833,4         | 1.901,1         | 1.815,6        | 1.845,0        | 4,2         |
| Ovino y caprino    | 1.694,2        | 1.743,4         | 1.816,2        | 1.777,8         | 1.687,9        | 1.798,4         | 1.454,6         | 1.470,2         | 1.036,0         | 988,8          | 773,5          | -7,5        |
| Equino             | 68,8           | 78,2            | 77,3           | 80,0            | 85,5           | 83,9            | 67,6            | 83,1            | 78,6            | 78,7           | 84,3           | 2,1         |
| Otros              | 320,1          | 403,1           | 302,0          | 370,8           | 226,0          | 222,9           | 229,0           | 197,6           | 196,5           | 197,5          | 202,5          | -4,5        |
| <b>Total</b>       | <b>9.244,2</b> | <b>11.149,5</b> | <b>9.907,9</b> | <b>10.103,5</b> | <b>9.781,8</b> | <b>10.191,0</b> | <b>10.462,5</b> | <b>10.891,0</b> | <b>10.071,7</b> | <b>9.396,8</b> | <b>9.289,7</b> | <b>0,05</b> |

\* Los datos de 2009 son un avance y los de 2010 son una estimación.

Fuente: Ministerio de Medio Ambiente y Medio Rural y Marino (MARM). Elaboración propia.

**Gráfico 2. Composición de la producción cárnica en España (2010). En porcentaje\***

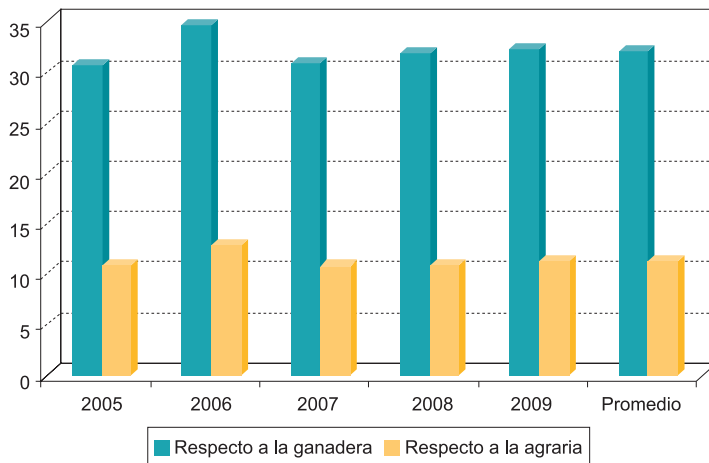


\* Porcentajes obtenidos a partir de valores corrientes (estimados).

Fuente: MARM. Elaboración propia.

Asimismo, cabe mencionar la importancia de la producción porcina en la rama agraria, aglutinando del orden de un tercio de la producción ganadera y un 11% de la producción agraria (Gráfico 3). Es decir, y como primera conclusión, el sector de la carne de cerdo es uno de los principales del sistema agroalimentario español, circunstancia que, por sí sola, justifica el estudio del mismo.

**Gráfico 3. Participación del sector porcino respecto a la producción final ganadera y agraria (2005-2010). En porcentaje**



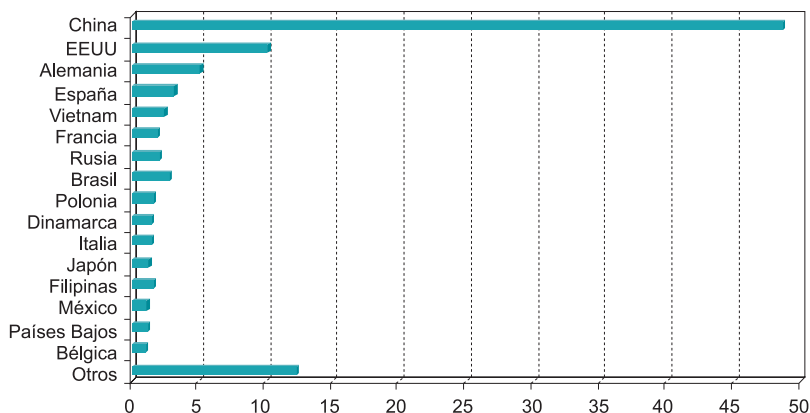
Fuente: MARM. Elaboración propia.

## 2. Producción y comercio mundial de carne de porcino

La producción mundial de carne de porcino presenta una elevada concentración, pues sólo China acaparó casi el 50% del volumen total producido en 2009 (102.596 miles de toneladas). EEUU, Alemania y España, con cuotas más modestas (del 10,2%, 5,1% y 3,2% respectivamente), ocuparon las siguientes posiciones.

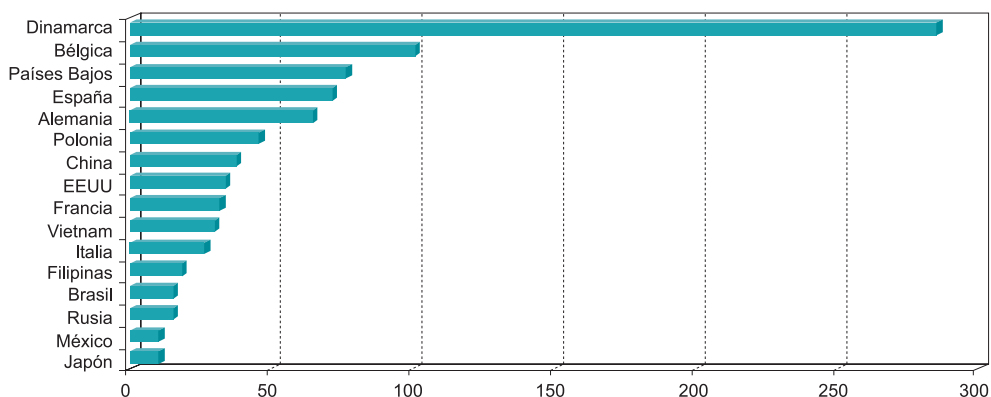
Sin embargo, esta estadística no nos ayuda a hacernos una idea del potencial productivo real de estos países. Para relativizar los datos se ha optado por dividir la producción entre la población de cada uno de estos países. Vistos así los datos (Gráfico 5), la posición de China pierde bastante peso, lo que explica también en parte la posterior desaparición del país asiático del mapa de los principales exportadores mundiales. De hecho, el primer puesto pasa a ocuparlo Dinamarca, con más de 285 kg de carne por persona. En un segundo nivel productivo (entre 50 y 100 kg) se encuentran Bélgica, Países Bajos y España y Alemania. El resto de países aparecen a cierta distancia de este “pelotón de cabeza”, dándose la particularidad de que Japón y México estarían en esta variable por debajo de la media mundial.

**Gráfico 4. Distribución de la producción mundial de carne de porcino (2009).  
En porcentaje**



Fuente: FAO. Elaboración propia.

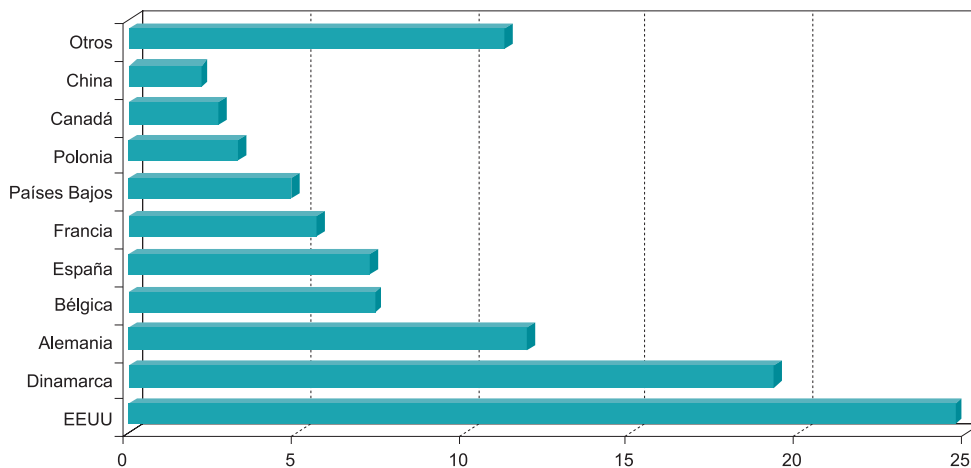
**Gráfico 5. Producción de carne de porcino por habitante en los productores mundiales.  
En kilogramos por habitante**



Fuente: FAO. Elaboración propia.

Estas diferencias en el potencial productivo provocan que, desde el punto de vista del comercio exterior, entre los cinco mayores exportadores, cuatro sean países europeos pertenecientes a los primeros tramos de producción relativa (Dinamarca, Alemania, Bélgica y España) y que, junto con EEUU aglutinen casi el 70% de las ventas mundiales en 2007.

**Gráfico 6. Principales exportadores mundiales de carne de porcino (2008).  
En porcentaje**

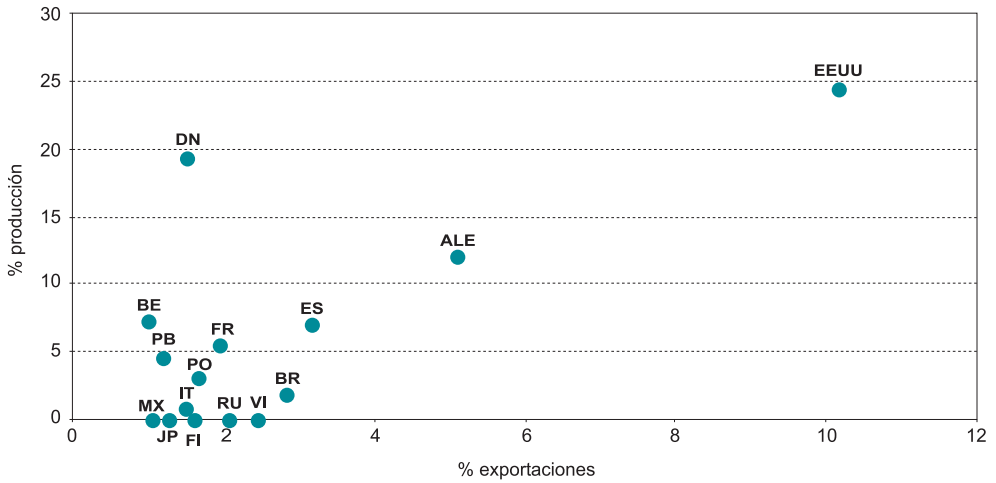


Fuente: FAO. Elaboración propia.

De hecho, si se cruzan los datos de exportaciones con los de producción se nos presenta un panorama bastante claro del mercado mundial (Gráfico 5). Es evidente que EEUU es el principal actor internacional, presentando elevados porcentajes tanto de producción como de exportación. Le siguen en importancia Alemania y España, ambos con porcentajes elevados, pero a mucha distancia del líder. Otro dato que llama la atención es la existencia de algunos países con gran producción pero con un peso menos relevante en las exportaciones, lo que sería un indicativo de unos mercados interiores muy poderosos. Éstos son los casos extremos de China, ausente en el Gráfico 6 para permitir una visualización más clara del mismo, que apenas tiene presencia en los mercados de exportación; y Dinamarca, que es un productor poderoso, pero no tiene una posición exterior acorde.

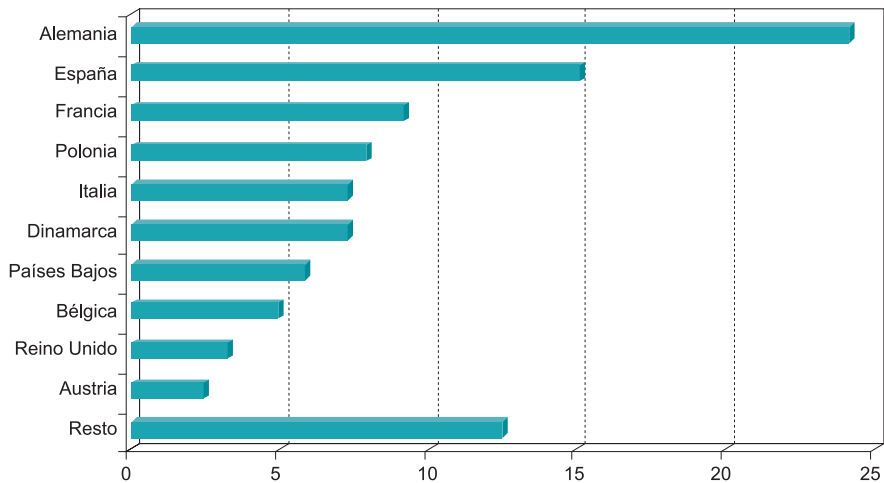
Como ya se adivina en los anteriores comentarios, en el contexto internacional, la UE-27 es una importante región productora, responsable de alrededor del 20% del volumen mundial (21,8 millones de toneladas en 2009) y de dos tercios de las exportaciones mundiales (aunque una parte de ellas son intracomunitarias).

**Gráfico 7. Posición de los principales porcinos en la matriz exportaciones-producción**



Fuente: FAO. Elaboración propia.

**Gráfico 8. Productores de carne de porcino en la UE-27 (2009). En porcentaje**



Fuente: FAO. Elaboración propia.

### 3. Principales indicadores de actividad del sector porcino

En este epígrafe se analizan los principales indicadores de actividad del sector porcino en España: número de efectivos ganaderos, número de animales sacrificados y distribución territorial; asimismo, se le presta una especial atención al subsector del ibérico.

El censo de ganado porcino en España ha registrado un aumento del 3,7% entre 2005 y 2010 hasta situarse en 25,8 millones de cabezas. Por categorías, los lechones, los cerdos de entre 20 a 49 kg, así como los de sacrificio registraron aumentos, en tanto que los reproductores disminuyeron (7,1%).

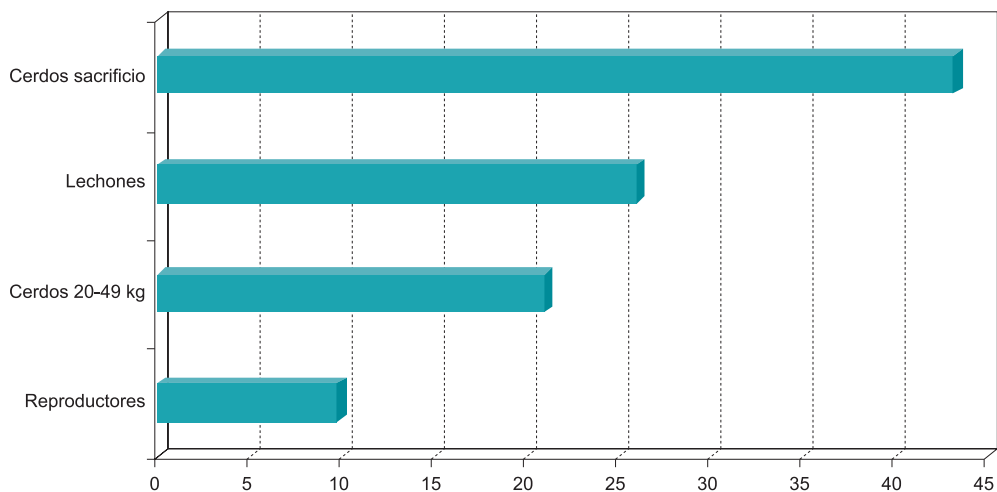
**Tabla 2. Efectivos de ganado porcino por categorías en España (2010). En miles**

| Año                       | Lechones   | Cerdos 20-49 kg | Cerdos para sacrificio | Reproductores |             | Total      |
|---------------------------|------------|-----------------|------------------------|---------------|-------------|------------|
|                           |            |                 |                        | Verracos      | Cerdas      |            |
| 2005                      | 6.762      | 5.314           | 10.141                 | 70            | 2.597       | 24.884     |
| 2006                      | 6.833      | 6.264           | 10.367                 | 66            | 2.689       | 26.219     |
| 2007                      | 7.060      | 5.892           | 10.376                 | 70            | 2.663       | 26.061     |
| 2008                      | 7.101      | 5.792           | 10.544                 | 57            | 2.531       | 26.025     |
| 2009                      | 6.591      | 5.314           | 10.945                 | 53            | 2.440       | 25.343     |
| 2010                      | 7.053      | 5.972           | 10.293                 | 50            | 2.427       | 25.795     |
| <b>var. 2010/2005 (%)</b> | <b>4,3</b> | <b>12,4</b>     | <b>1,5</b>             | <b>-28,6</b>  | <b>-6,5</b> | <b>3,7</b> |

Fuente: MARM. Elaboración propia.

En lo relativo a la distribución del censo por clases, los cerdos para sacrificio aglutinaron el 39,9%, seguidos de los lechones, los cerdos de 20 a 49 kg y los reproductores (Gráfico 9).

En cuanto al volumen de ganado sacrificado, fue de casi 55 millones de ejemplares en 2010, mostrando un descenso medio del 2,5% en el periodo 2005-2010. De todo el ganado, el porcino junto con el equino han sido los que han registrado un leve aumento (0,7% y 2,1% respectivamente) frente a los descensos del resto (ovino, bovino y caprino). Considerando únicamente el año 2010, el citado descenso fue menos pronunciado (0,5%), y en el caso del porcino apenas hubo variación. En la composición del ganado total sacrificado, el porcino es con diferencia el más importante representando del orden del 73%, posición que se ha venido reforzando ante el retroceso de la ganadería ovina.

**Gráfico 9. Distribución del censo porcino en España por categorías (2010)**

Fuente: MARM. Elaboración propia.

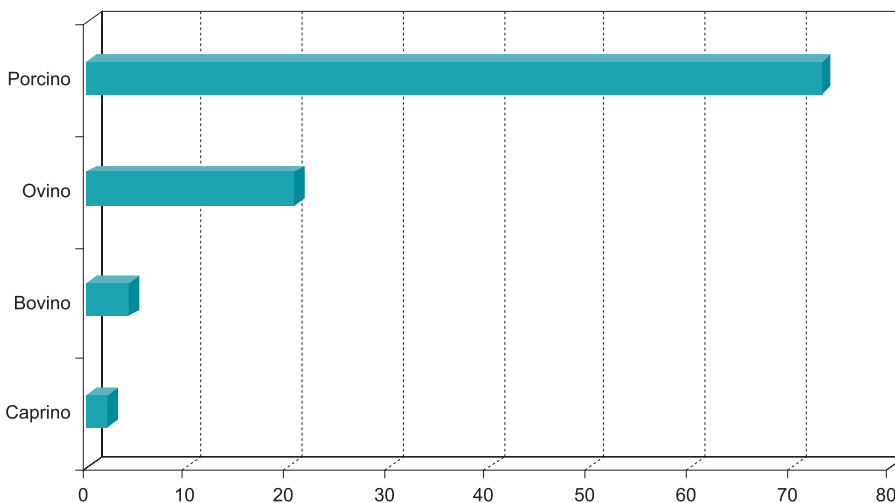
**Tabla 3. Evolución del número de cabezas de ganado sacrificadas en España (2005-2010)**

| Especies ganaderas  | 2005               | 2006               | 2007               | 2008               | 2009               | 2010               | vma (%)     |
|---------------------|--------------------|--------------------|--------------------|--------------------|--------------------|--------------------|-------------|
| Porcino             | 38.705.238         | 39.276.972         | 41.488.545         | 41.395.592         | 40.117.902         | 40.144.067         | 0,7         |
| Ovino               | 19.390.776         | 18.623.365         | 17.062.431         | 12.555.904         | 11.392.264         | 11.172.714         | -10,4       |
| Bovino              | 2.757.558          | 2.599.095          | 2.427.983          | 2.506.734          | 2.306.595          | 2.225.252          | -4,2        |
| Caprino             | 1.315.319          | 1.517.507          | 1.357.752          | 1.154.508          | 1.172.767          | 1.157.729          | -2,5        |
| Equino              | 27.610             | 27.756             | 26.171             | 30.563             | 29.757             | 30.706             | 2,1         |
| <b>Total</b>        | <b>62.196.501</b>  | <b>62.044.695</b>  | <b>62.362.882</b>  | <b>57.643.301</b>  | <b>55.019.285</b>  | <b>54.730.468</b>  | <b>-2,5</b> |
| <b>Otras carnes</b> |                    |                    |                    |                    |                    |                    |             |
| Aves                | 690.855.525        | 669.010.412        | 712.306.746        | 694.890.618        | 675.446.265        | 692.162.795        | 0,04        |
| Conejos             | 61.048.849         | 61.617.920         | 61.847.888         | 51.435.256         | 51.329.996         | 51.308.289         | -3,4        |
| <b>Total</b>        | <b>751.904.374</b> | <b>730.628.332</b> | <b>774.154.634</b> | <b>746.325.874</b> | <b>726.776.261</b> | <b>743.471.084</b> | <b>-0,2</b> |

Fuente: MARM. Elaboración propia.



**Gráfico 10. Distribución del número de cabezas sacrificadas de ganado en España (2010). En porcentaje\***



\* El equino tan sólo representa un 0,1%.

Fuente: MARM. Elaboración propia.

Atendiendo a la distribución geográfica del número de cabezas de ganado porcino (Mapa 1), Lleida, Huesca, Zaragoza, Murcia, Barcelona y Segovia son las provincias que aglutinaron en 2009 la mayor parte de la actividad con un registro del 50,5%. No obstante, cabe destacar las diferencias que existen entre ellas, oscilando las cuotas entre un 13,7% y un 6,8%. Otras provincias representativas son Badajoz, Teruel, Toledo y Girona, que en conjunto acapararon el 15,4%.

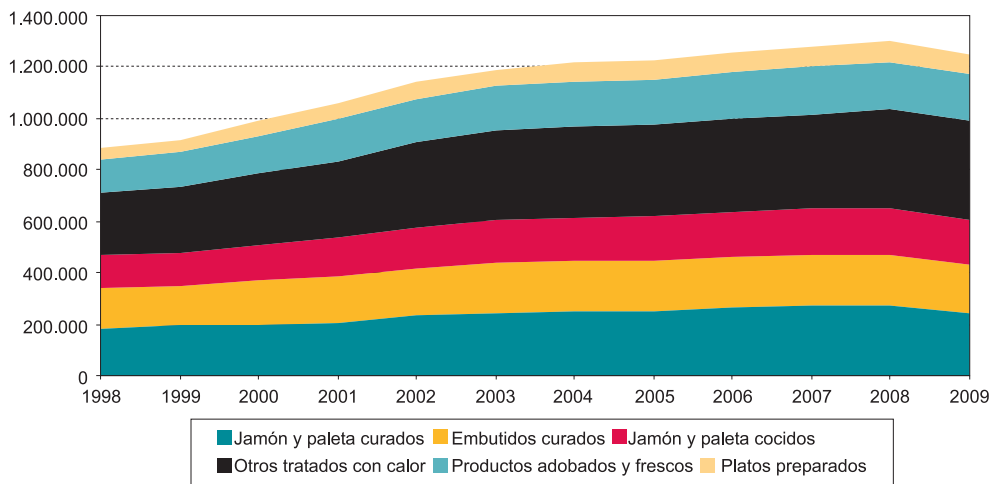
Otra variable relevante nivel territorial es la concerniente a la actividad productiva en términos de sacrificio de cabezas de ganado porcino y que, como era de esperar, tiene un elevado grado de correlación con la anterior, aunque en este caso ponderan de forma importante tanto la presencia de importantes mercados de consumo (grandes ciudades) y como la existencia de industrias cárnicas. Las cuatro provincias más importantes son Barcelona, Girona, Murcia, Lleida y Málaga. Todas ellas aglutinaron una cuota conjunta del 54,4%, aunque las dos primeras presentan una destacada ventaja sobre el resto, siendo su participación del 20,1% y 16,4% respectivamente.



Como es bien sabido, una parte poco despreciable de la producción de los mataderos pasa a la industria transformadora, desde los jamones y paletillas a las vísceras y sangre, para la realización de embutidos. Lamentablemente es complicado obtener cifras de producción y facturación relativas sólo al porcino, aunque teniendo en cuenta la importancia relativa de esta cabaña, podemos analizar los datos agregados sin miedo a cometer grandes errores. Los datos de la Asociación de Industrias de la Carne Española (AICE) plantean un perfil similar de la producción de este conjunto de empresas al de los mataderos y explotaciones ganaderas. Nuevamente se puede comprobar que la crisis ha dejado huella en el perfil de la evolución de las producciones, que en el año 2009 se vieron recortadas en un 4,1%, tasa superior al deterioro registrado por el PIB nacional. De los 1,25 millones de toneladas producidos por la industria en 2009, el 48% eran jamones y paletillas cocidas y curadas, así como embutidos curados.

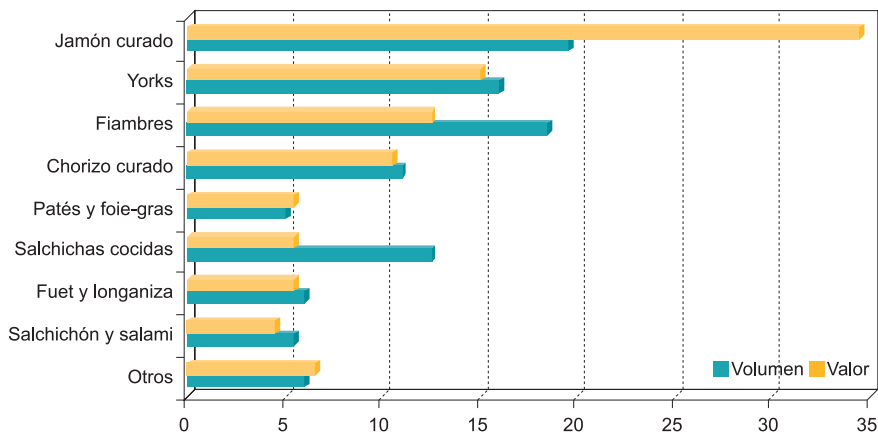
Por otro lado, en términos de valor, y siempre en función de la información de la asociación empresarial referida, el producto con mayor cotización en el mercado es el jamón curado (Gráfico 12), que supone el 19,5% de la producción física y el 34,5% de la económica, lo que contrasta con los fiambres, que acaparan el 18,5% del volumen y sólo el 12,5% del valor.

**Gráfico 11. Evolución de la producción española de elaborados cárnicos (1997-2009). En toneladas**



Fuente: Asociación de Industrias de la Carne en España (AICE). Elaboración propia.

**Gráfico 12. Distribución de la producción y el valor de la misma de los elaborados cárnicos en España (2009)**

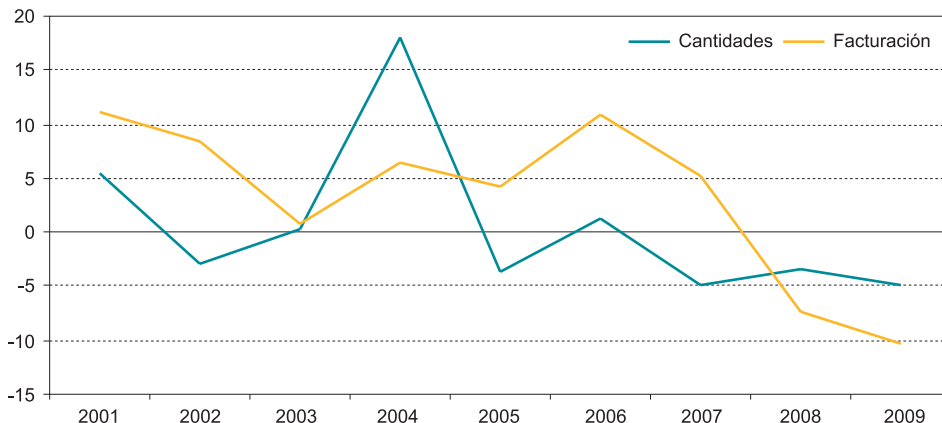


Fuente: AICE. Elaboración propia.

Aun tratándose de una fuente distinta, los datos de la encuesta de productos industriales del INE<sup>2</sup> muestran perfiles similares para los relacionados con productos derivados del porcino, en los que la crisis se mostraría más temprana y las consecuencias más intensas. Asimismo, las pérdidas en el valor facturado no estarían originadas sólo por la reducción de la producción, sino también por un intenso recorte de los precios finales.

<sup>2</sup> Para elaborar esta información se han tenido en cuenta los datos aportados por la encuesta del INE para las siguientes producciones: jamones, paletas y sus trozos sin deshuesar, de porcino, curados, en salazón o ahumados; embutidos de carne, sangre o despojos (excepto embutidos de hígado), crudos, cocidos, ahumados, en tripas o enlatados; y jamones y trozos de jamón (cocido, curado sin hueso).

**Gráfico 13. Tasas de variación interanual de las cantidades y los valores facturados de algunos productos cárnico, mayoritariamente del cerdo (2001-2009)**



Fuente: Encuesta Industrial de Productos (INE). Elaboración propia.

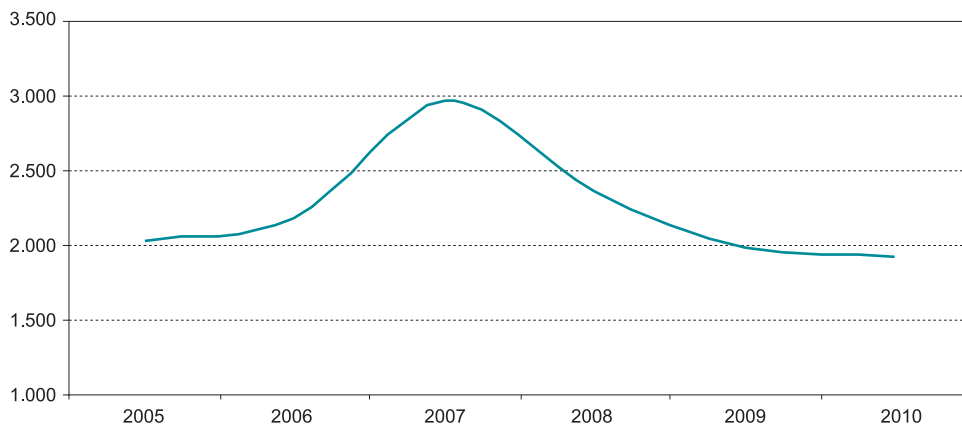
### 3.1. Principales indicadores del subsector del porcino ibérico

Los datos elaborados por el MARM reflejan un descenso del 34,9% en el número de cabezas de ganado porcino ibérico extensivo<sup>3</sup> entre 2007 y 2010, situándose en casi 2 millones de efectivos. Esta tendencia se debería a una reducción de la rentabilidad de las explotaciones, que habría afectado en mayor medida a los ganaderos independientes. No obstante, la citada contracción debe ser contextualizada en una situación coyuntural de crisis, en la que el precio del cerdo ibérico ha caído durante 2 años (Gráfico 16), si bien, mostró una recuperación en 2010.

Atendiendo a la distribución geográfica de los efectivos, Extremadura, Castilla y León y Andalucía son las regiones que atesoraron la práctica totalidad de la actividad productora, con una cuota del 87,1% en 2010. El resto de comunidades autónomas en las que hay presencia de la raza ibérica son Castilla La Mancha, Murcia Cataluña y Madrid.

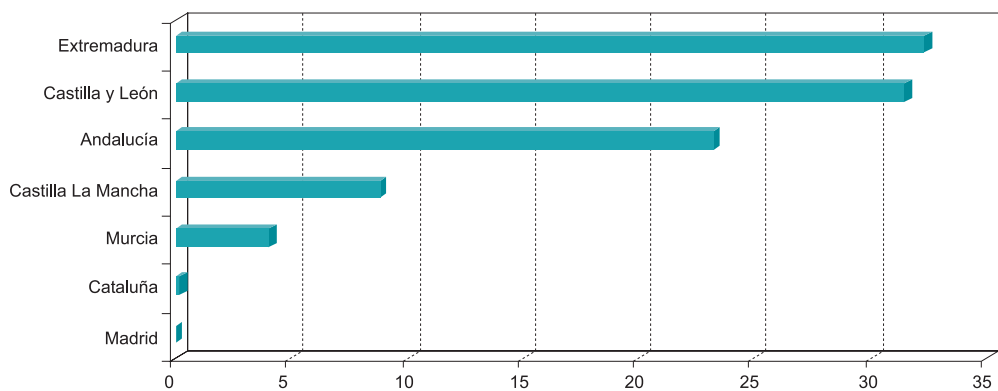
<sup>3</sup> El Real Decreto 1221/2009 define sistema de explotación extensivo a “aquél basado en la utilización con fines comerciales de animales de la especie porcina en un área continua y determinada, caracterizado por una carga ganadera definida que nunca será superior a la establecida en el artículo 4.1. a), y por el aprovechamiento directo por los animales de los recursos agroforestales durante todo el año, principalmente, mediante pastoreo, de forma que tal aprovechamiento, que puede ser complementado con la aportación de materias primas vegetales y piensos, constituya la base de la alimentación del ganado en la fase de cebo y permita el mantenimiento de la base territorial, tanto en los aspectos económicos como medioambientales”.

**Gráfico 14. Evolución del número de cabezas de ganado porcino ibérico intensivo en España (2005-2010). En miles de animales**



Fuente: Asociación de Industrias de la Carne de España (IBERAICE). Elaboración propia.

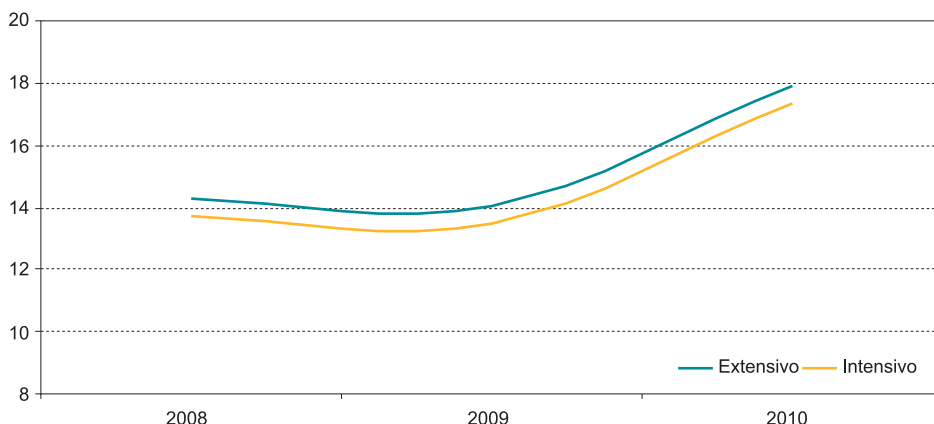
**Gráfico 15. Distribución de la actividad ganadera de porcino ibérico en España (2010)\***



\* La cuota de Madrid no fue significativa (inferior al 0,3%).

Fuente: IBERAICE. Elaboración propia.

**Gráfico 16. Evolución del precio del cerdo ibérico en origen (2008-2010).  
En euros por arroba (11,5 kg)**



Fuente: IBERAICE. Elaboración propia.

#### 4. Comercio exterior español

Las exportaciones de carne de porcino en volumen durante el periodo 2000-2010 han registrado un crecimiento acumulado del 167,6%, mientras que las importaciones han descendido un 3,4%. En términos monetarios, el periodo arrancó con unas exportaciones de 591,3 millones de euros, que fueron creciendo a un ritmo medio anual del 11,5% hasta situarse en 1.761,5 millones de euros en 2010. De forma paralela a lo sucedido con las toneladas, la cuantía de las importaciones se ha reducido a un ritmo medio del 1,3%, disparando la tasa de cobertura hasta alcanzar un 1.291,1%. Asimismo, y reiterando algunas de las características ya comentadas respecto de la competitividad del sector en España, las exportaciones de porcino suponen alrededor del 60% de las exportaciones totales de carne de España.

Por su parte, las exportaciones de jamón curado han mostrado igualmente una trayectoria ascendente en volumen, si bien su ritmo de crecimiento ha sido inferior a las de carne fresca en general. En unidades monetarias, las ventas exteriores se han duplicado y, en consecuencia, la tasa de cobertura ha pasado del 20,5 al 54,7.

**Tabla 4. Evolución de las exportaciones e importaciones de carne porcina en España (2000-2010). En toneladas**

| Año            | Exportaciones | Importaciones | Diferencia  |
|----------------|---------------|---------------|-------------|
| 2000           | 333.915,0     | 84.067,3      | 249.847,7   |
| 2001           | 369.162,6     | 72.762,9      | 296.399,7   |
| 2002           | 398.465,8     | 69.635,7      | 328.830,1   |
| 2003           | 444.184,5     | 73.118,5      | 371.066,0   |
| 2004           | 540.432,1     | 62.704,8      | 477.727,3   |
| 2005           | 612.004,9     | 63.337,4      | 548.667,6   |
| 2006           | 613.939,5     | 86.180,7      | 527.758,8   |
| 2007           | 671.517,3     | 97.545,4      | 573.971,9   |
| 2008           | 862.677,5     | 80.244,0      | 782.433,4   |
| 2009           | 900.386,3     | 70.222,7      | 830.163,7   |
| 2010           | 893.564,6     | 81.170,2      | 812.394,5   |
| <b>vma (%)</b> | <b>10,3</b>   | <b>-0,4</b>   | <b>12,5</b> |

Fuente: Datacomex. Elaboración propia.

**Tabla 5. Evolución de las exportaciones e importaciones de carne porcina en España (2000-2010). En miles de euros**

| Año            | Exportaciones | Importaciones | Saldo comercial | Tasa de cobertura (%) |
|----------------|---------------|---------------|-----------------|-----------------------|
| 2000           | 591.320,0     | 155.374,8     | 435.945,2       | 380,6                 |
| 2001           | 796.655,5     | 160.109,6     | 636.546,0       | 497,6                 |
| 2002           | 694.546,0     | 134.138,2     | 560.407,8       | 517,8                 |
| 2003           | 733.582,3     | 139.193,5     | 594.388,8       | 527,0                 |
| 2004           | 957.776,0     | 120.293,9     | 837.482,1       | 796,2                 |
| 2005           | 1.121.270,8   | 115.517,4     | 1.005.753,4     | 970,7                 |
| 2006           | 1.232.418,5   | 162.513,9     | 1.069.904,5     | 758,3                 |
| 2007           | 1.257.778,8   | 175.284,0     | 1.082.494,8     | 717,6                 |
| 2008           | 1.672.550,1   | 144.711,1     | 1.527.839,0     | 1.155,8               |
| 2009           | 1.678.944,6   | 111.297,7     | 1.567.646,9     | 1.508,5               |
| 2010           | 1.761.472,7   | 136.434,6     | 1.625.038,1     | 1.291,1               |
| <b>vma (%)</b> | <b>11,5</b>   | <b>-1,3</b>   | <b>14,1</b>     | <b>13,0</b>           |

Fuente: Datacomex. Elaboración propia.

**Tabla 6. Evolución de las exportaciones e importaciones de jamón curado en España (2000-2010). En toneladas**

| Año            | Exportaciones | Importaciones | Diferencia |
|----------------|---------------|---------------|------------|
| 2000           | 13.969,4      | 1.051,4       | 12.918,0   |
| 2001           | 11.274,1      | 829,2         | 10.444,9   |
| 2002           | 12.556,5      | 2.032,7       | 10.523,8   |
| 2003           | 13.770,8      | 1.871,0       | 11.899,9   |
| 2004           | 15.158,4      | 918,9         | 14.239,6   |
| 2005           | 17.707,3      | 1.406,7       | 16.300,7   |
| 2006           | 19.902,6      | 1.253,2       | 18.649,4   |
| 2007           | 21.127,3      | 1.468,1       | 19.659,3   |
| 2008           | 21.788,8      | 1.211,4       | 20.577,4   |
| 2009           | 22.282,1      | 652,8         | 21.629,3   |
| 2010           | 23.893,3      | 793,8         | 23.099,5   |
| <b>vma (%)</b> | <b>5,5</b>    | <b>-2,8</b>   | <b>6,0</b> |

Fuente: Datacomex. Elaboración propia.

**Tabla 7. Evolución de las exportaciones e importaciones de jamón curado en España (2000-2010). En miles de euros**

| Año            | Exportaciones | Importaciones | Saldo comercial | Tasa de cobertura |
|----------------|---------------|---------------|-----------------|-------------------|
| 2000           | 91.956,6      | 4.476,2       | 87.480,3        | 2.054,3           |
| 2001           | 83.215,3      | 4.325,4       | 78.889,9        | 1.923,9           |
| 2002           | 96.486,5      | 8.733,5       | 87.753,0        | 1.104,8           |
| 2003           | 107.150,4     | 8.014,1       | 99.136,3        | 1.337,0           |
| 2004           | 119.713,8     | 4.664,8       | 115.049,0       | 2.566,3           |
| 2005           | 140.807,2     | 5.848,1       | 134.959,1       | 2.407,7           |
| 2006           | 164.998,6     | 5.640,2       | 159.358,4       | 2.925,4           |
| 2007           | 183.380,3     | 6.418,1       | 176.962,3       | 2.857,2           |
| 2008           | 187.895,8     | 5.486,1       | 182.409,7       | 3.425,0           |
| 2009           | 184.730,7     | 3.495,2       | 181.235,4       | 5.285,3           |
| 2010           | 200.045,4     | 3.658,1       | 196.387,3       | 5.468,6           |
| <b>vma (%)</b> | <b>8,1</b>    | <b>-2,0</b>   | <b>8,4</b>      | <b>10,3</b>       |

Fuente: Datacomex. Elaboración propia.

Por lo que respecta a los mercados de destino, deben señalarse las siguientes particularidades:

- a) Las exportaciones de carne de cerdo están muy concentradas, siendo los cuatro principales destinos Francia, Italia, Portugal y Alemania.
- b) Asimismo, las exportaciones de jamón curado presentan una elevada concentración en los cuatro países citados, además de Bélgica.
- c) En ambos casos, el mercado más importante es el de la UE-27, que representó entre el 81,7% y el 89,4%.

**Tabla 8. Destino de las exportaciones españolas de carne de cerdo (2008-2010). En toneladas**

| <b>País</b>        | <b>2008</b> | <b>País</b>        | <b>2009</b> | <b>País</b>        | <b>2010</b> |
|--------------------|-------------|--------------------|-------------|--------------------|-------------|
| Francia            | 28,4        | Francia            | 29,0        | Francia            | 31,5        |
| Portugal           | 14,3        | Italia             | 14,5        | Italia             | 12,4        |
| Italia             | 12,0        | Portugal           | 13,0        | Portugal           | 12,2        |
| Alemania           | 9,8         | Alemania           | 8,3         | Alemania           | 6,8         |
| Hong Kong          | 4,1         | Reino Unido        | 4,0         | Rusia              | 3,6         |
| Rusia              | 3,9         | R. Checa           | 3,0         | Reino Unido        | 3,0         |
| Reino Unido        | 3,2         | Hong Kong          | 2,8         | Dinamarca          | 2,9         |
| Dinamarca          | 2,5         | Dinamarca          | 2,7         | Hong-Kong          | 2,7         |
| Rumania            | 2,4         | Rusia              | 2,7         | Países Bajos       | 2,4         |
| R. Checa           | 2,1         | Rumania            | 2,4         | Polonia            | 2,4         |
| Resto              | 17,4        | Resto              | 17,7        | Resto              | 20,0        |
| <b>UE-27</b>       | <b>86,0</b> | <b>UE-27</b>       | <b>89,4</b> | <b>UE-27</b>       | <b>86,3</b> |
| <b>Extra UE-27</b> | <b>14,0</b> | <b>Extra UE-27</b> | <b>10,6</b> | <b>Extra UE-27</b> | <b>13,7</b> |

Fuente: Datacomex. Elaboración propia.



**Tabla 9. Destino de las exportaciones españolas de jamón curado (2008-2010). En toneladas**

| <b>País</b>  | <b>2008</b> | <b>País</b>  | <b>2009</b> | <b>País</b>  | <b>2010</b> |
|--------------|-------------|--------------|-------------|--------------|-------------|
| Alemania     | 28,5        | Francia      | 32,5        | Francia      | 28,7        |
| Francia      | 25,8        | Alemania     | 24,8        | Alemania     | 27,4        |
| Portugal     | 14,0        | Portugal     | 11,1        | Portugal     | 8,3         |
| Bélgica      | 3,5         | Italia       | 5,2         | Italia       | 4,6         |
| Italia       | 3,1         | Bélgica      | 4,1         | Bélgica      | 4,1         |
| Andorra      | 2,7         | Andorra      | 2,8         | Países Bajos | 2,8         |
| Países Bajos | 2,6         | Países Bajos | 2,5         | Andorra      | 2,7         |
| México       | 2,5         | México       | 2,0         | México       | 2,6         |
| EEUU         | 1,9         | EEUU         | 1,7         | EEUU         | 1,3         |
| Japón        | 1,4         | Japón        | 1,2         | Noruega      | 1,3         |
| Resto        | 14,0        | Resto        | 12,0        | Resto        | 16,1        |
| UE-27        | 83,1        | UE-27        | 85,2        | UE-27        | 81,7        |
| Extra UE-27  | 16,9        | Extra UE-27  | 14,8        | Extra UE-27  | 18,3        |

Fuente: Datacomex. Elaboración propia.

## 5. Posición competitiva de España

Con objeto de analizar la posición competitiva de España en el comercio europeo de carne porcina se han identificado los principales competidores y las cuotas de mercado en los últimos años (2007-2009).

España se sitúa entre los tres primeros proveedores de carne de cerdo a la UE-27 y su cuota de mercado ha registrado un ligero aumento en 2009 respecto a 2007 hasta situarse en un 14%. Alemania y Dinamarca son los dos mercados de origen más importantes con sendas cuotas del 24,4% y 16,5%.

Asimismo, nuestro país ocupa un destacado puesto como exportador de jamón curado y carne porcina, siendo el segundo y cuarto proveedor comunitario respectivamente. En ambos casos, la práctica totalidad del suministro comunitario procede de países de la UE-27.

**Tabla 10. Principales competidores de España en el mercado comunitario de carne porcina (2008-2010). En porcentaje sobre toneladas comercializadas**

| País               | 2008        | País               | 2009        | País               | 2010        |
|--------------------|-------------|--------------------|-------------|--------------------|-------------|
| Alemania           | 22,3        | Alemania           | 24,4        | Alemania           | 25,3        |
| Dinamarca          | 17,5        | Dinamarca          | 16,5        | Dinamarca          | 16,2        |
| Países Bajos       | 13,2        | España             | 14,0        | Países Bajos       | 13,1        |
| España             | 13,2        | Países Bajos       | 13,4        | España             | 12,4        |
| Bélgica            | 11,5        | Bélgica            | 11,0        | Bélgica            | 11,6        |
| Francia            | 7,5         | Francia            | 7,5         | Francia            | 7,1         |
| Austria            | 2,4         | Austria            | 2,6         | Polonia            | 2,5         |
| Reino Unido        | 2,2         | Reino Unido        | 2,1         | Austria            | 2,3         |
| Polonia            | 2,1         | Hungría            | 1,6         | Reino Unido        | 2,1         |
| Hungría            | 1,7         | Polonia            | 1,6         | Hungría            | 1,7         |
| Resto              | 6,4         | Resto              | 5,4         | Resto              | 5,6         |
| <b>UE-27</b>       | <b>99,1</b> | <b>UE-27</b>       | <b>99,4</b> | <b>UE-27</b>       | <b>99,5</b> |
| <b>Extra UE-27</b> | <b>0,9</b>  | <b>Extra UE-27</b> | <b>0,6</b>  | <b>Extra UE-27</b> | <b>0,5</b>  |

Fuente: Datacomex. Elaboración propia.

**Tabla 11. Principales competidores de España en el mercado comunitario de jamón curado (2008-2010). En porcentaje sobre toneladas comercializadas**

| País               | 2008        | País               | 2009        | País               | 2010        |
|--------------------|-------------|--------------------|-------------|--------------------|-------------|
| Italia             | 28,6        | Italia             | 29,5        | Italia             | 29,5        |
| Alemania           | 20,4        | España             | 20,3        | España             | 19,3        |
| España             | 17,5        | Alemania           | 18,6        | Alemania           | 18,6        |
| Bélgica            | 8,9         | Bélgica            | 7,9         | Bélgica            | 7,9         |
| Austria            | 6,9         | Austria            | 6,5         | Países Bajos       | 6,1         |
| Dinamarca          | 6,2         | Dinamarca          | 5,5         | Austria            | 5,8         |
| Países Bajos       | 4,7         | Países Bajos       | 3,1         | Dinamarca          | 5,6         |
| Francia            | 2,9         | Francia            | 2,3         | Francia            | 2,4         |
| Polonia            | 1,3         | Polonia            | 2,0         | Polonia            | 1,4         |
| Irlanda            | 0,6         | Irlanda            | 1,4         | Irlanda            | 0,8         |
| Resto              | 2,2         | Resto              | 3,0         | Resto              | 2,6         |
| <b>UE-27</b>       | <b>99,9</b> | <b>UE-27</b>       | <b>99,9</b> | <b>UE-27</b>       | <b>99,8</b> |
| <b>Extra UE-27</b> | <b>0,1</b>  | <b>Extra UE-27</b> | <b>0,1</b>  | <b>Extra UE-27</b> | <b>0,2</b>  |

Fuente: Datacomex. Elaboración propia.

## 6. Análisis de la cadena de producción y distribución

En el canal de producción y distribución de la carne de cerdo intervienen varios agentes económicos que se describen a continuación:

### a) Producción

i) **Operadores de ciclo abierto.** Existen tres tipos:

- **Productores de lechón (fase I).** Tienen las madres y los lechones lactantes (hasta 6 kg), y los venden.
- **Productores de lechón (fase II).** Completan el ciclo anterior hasta producir animales de 20 kg.
- **Cebadores de cerdo.** Compran el lechón a 6 ó 20 kg y lo ceban hasta el matadero (100-105 kg).

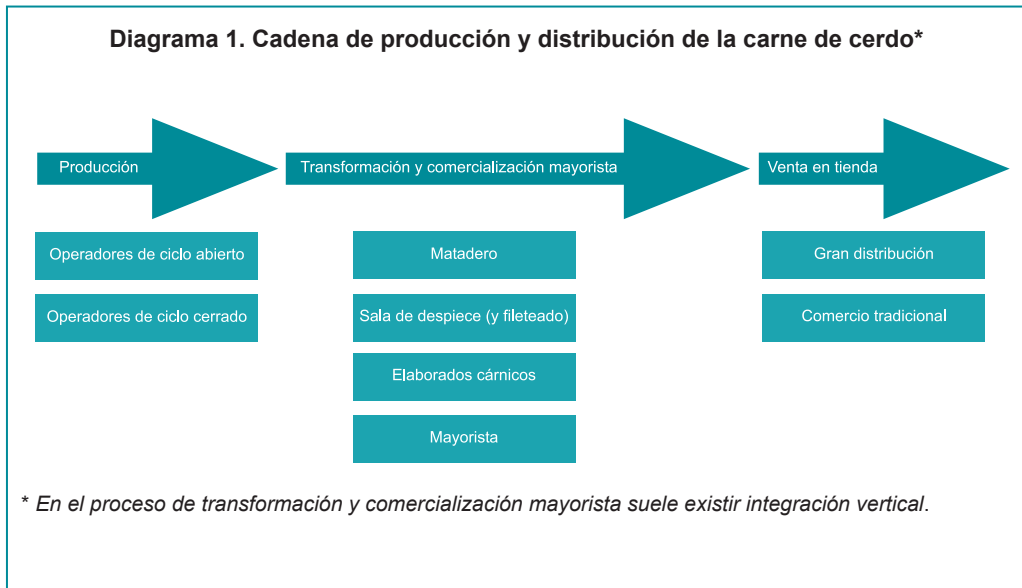
ii) **Operadores de ciclo cerrado.** Realizan todo el proceso de producción descrito hasta alcanzar los animales el peso de sacrificio.

### b) Transformación y comercialización mayorista

- **Matadero.** Los operadores que sacrifican los animales, de terceros o propios, venden las canales<sup>4</sup> a salas de despiece, a mayoristas de carnes o a la industria transformadora. O por el contrario, si presentan verticalización hacia delante realizan parte o todo el ciclo de manipulado de la carne<sup>5</sup>. En estas instalaciones también se realizan actividades de control veterinario, previa y posteriormente al sacrificio, junto con la gestión de los residuos.
- **Operadores de despiece.** Se encargan de obtener las distintas partes del animal para su comercialización y pueden completar el ciclo de manipulado. Pueden estar anexas al matadero o ser establecimientos independientes.
- **Mayoristas.** Suelen ser operadores ubicados en los Mercas que abastecen al canal HORECA y al comercio tradicional.

<sup>4</sup> Una canal de cerdo es el cuerpo sacrificado y eviscerado, entero o partido por la mitad, sin lengua, cerdas, pezuñas y similares.

<sup>5</sup> El ciclo de manipulado consiste en el despiece, fileteado y producción de elaborados cárnicos.



### c) Venta en tienda

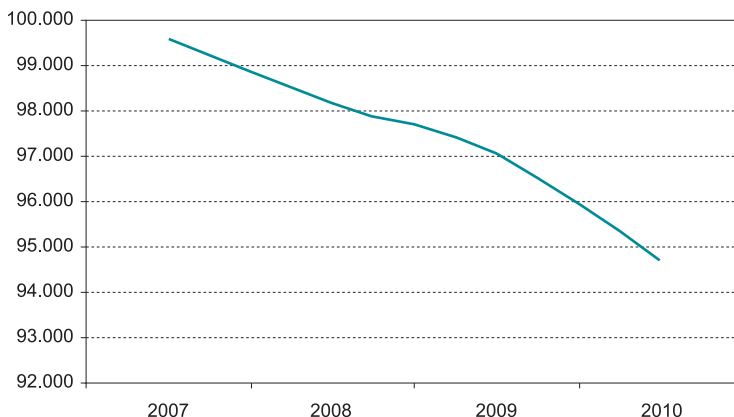
- **Gran distribución.** Son supermercados e hipermercados que compran directamente a la industria cárnica.
- **Comercio tradicional.** Se trata de tiendas de alimentación especializadas que compran en los Mercas.

## 7. Análisis de la oferta

El número de explotaciones de ganado porcino en España ha registrado un retroceso del 4,9% entre 2007 y 2010 pasando de 99.561 a 94.725 unidades productivas. Esta tendencia se debe a la caída de la rentabilidad económica de la actividad, lo que ha motivado el cierre de algunas explotaciones de menor dimensión productiva.

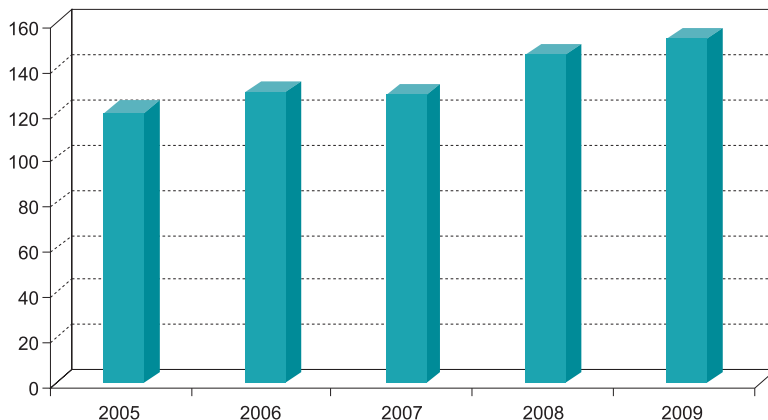


**Gráfico 17. Evolución del número de explotaciones de ganado porcino en España (2007-2010)**



Fuente: MARM. Elaboración propia.

**Gráfico 18. Nivel de abastecimiento de carne de porcino (2005-2009). En porcentaje\***



\* El nivel de abastecimiento es la capacidad de proveer el mercado interno con la producción propia.

Fuente: MARM. Elaboración propia.

A pesar del descenso del número de explotaciones, el nivel de abastecimiento ha aumentado hasta alcanzar un 153,3% (Gráfico 18). De esta cifra se pueden obtener dos conclusiones:

- Esta tendencia se ha debido a un aumento del rendimiento por explotación.
- El exceso de oferta se ha trasladado en un incremento de las ventas al exterior, evitando una saturación del mercado nacional.

El segundo agente económico de la cadena de valor es el matadero. De los datos aportados por Confecarne<sup>6</sup>, se deduce que el sector está formado por 701 industrias de este tipo, de las cuales, un 20% se dedican exclusivamente al sector porcino.

Realizando una caracterización de la estructura empresarial a partir del análisis de las treinta primeras empresas y grupos del sector porcino, se han obtenido las siguientes conclusiones:

- a) El sector se encuentra liderado por operadores que no atienden a una forma jurídica asociativa, sino que son sociedades por acciones.
- b) La integración vertical es mayor en la medida que su actividad se extiende a otros sectores cárnicos.
- c) La mayor parte de las empresas centran su actividad en el sector cárnico porcino y un grupo reducido tiene presencia en otros como el avícola, ovino y vacuno.

A continuación se realiza una breve descripción de algunos de los principales operadores, por volumen de carne de porcino comercializada:

- **Grupo Batallé-Juia.** Está formado por Esporc (fabricación de piensos porcinos), Selección Batallé (desarrollo de genética y gestión de granjas) Norfrisa<sup>7</sup> (sacrificio porcino), Carniques de Juia y Cárnica Batallé, éstas dos últimas dedicadas al despiece de canales porcinas. Además, Cárnica Batallé fabrica preparados de carne y manteca de cerdo. Forma parte también del grupo Reserva Batallé, cuya actividad es el secado y curado de jamones y paletas de genética Duroc Batallé, así como Unexporc<sup>8</sup> dedicada a la comercialización internacional de productos del cerdo.

<sup>6</sup> Confecarne es una organización empresarial que agrupa a la Asociación de Industrias de la Carne de España (AICE) y la Federació Catalana d'Indústries de la Carn (FECIC).

<sup>7</sup> Norfrisa sólo vende al Grupo Batallé-Juia. El volumen de carne comercializada por el Grupo procede de Norfrisa y de otros mataderos.

<sup>8</sup> Unexporc está participada al 50% por Grupo Batallé y Grupo Roma.

Todos sus proveedores de cerdos están debidamente homologados con la certificación de trazabilidad del sector porcino Calitax y trabajan con la genética desarrollada por el propio Grupo.

- **Grupo VallCompanys.** Es una corporación empresarial de propiedad familiar cuya actividad principal es la producción, sacrificio y despiece de carne de cerdo, pollo y vacuno. Asimismo, fabrica elaborados cárnicos, piensos y harinas panificables.
- **Grupo Jorge.** Las dos unidades estratégicas de negocio del Grupo son el sector agrícola y el cárnico. Éste último cubre toda la cadena de valor de la producción de carne porcina, siendo las principales empresas que realizan la actividad Cuartesa (cría y elaboración de piensos), Le Porc Gourmet (sacrificio), Rivasam (despiece), Primacarne (despiece) y The Pink Pig (sacrificio).
- **Industrias Cárnicas Vilaró.** Es una de las principales empresas del sector cárnico español dedicada al sacrificio, despiece y ultracongelado de carne de porcino, con más de 30 años de experiencia.
- **El Pozo Alimentación.** Forma parte del *holding* empresarial Grupo Fuertes, compuesto por 20 compañías que operan en diferentes sectores. El más importante es el agroalimentario, al que pertenecen, entre otras, además de la ya mencionada El Pozo Alimentación, Agrifusa (dedicada a la agricultura), Cefusa (cría y engorde de cerdo blanco e ibérico y vacuno), Procavi (producción de carne de pavo), Fripozo (alimentos ultracongelados), Aquadeus (embotelladora y comercializadora de agua mineral natural), Bodegas Luzón, segunda empresa vitivinícola en importancia dentro de la Denominación de Origen Jumilla, Palancares Alimentación (elaboradora de productos lácteos y quesos de denominación de Origen Bullas) y Sediasa Alimentación, que gestiona tres centros para dar servicios de presentación de productos a la distribución alimentaria.
- **Grupo Famadesa.** Está formado por Cárnicas Humilladero (despiece de carne de cerdo) y Famadesa que realiza la actividad de sacrificio y despiece de porcino blanco, fabrica elaborados cárnicos y produce jamones curados. Además, la empresa filial Almargeña de Integración es la responsable de la cría

del ganado porcino a través granjas propias y también en integración<sup>9</sup>. El resto de los animales procede de explotaciones independientes, principalmente de Andalucía y Murcia.

- **Grupo Vaucells Alimentació.** Su actividad consiste en el despiece, fileteado y envasado de carne de porcino. El sacrificio lo realiza la empresa Escoxador Frigorífic D`Osona (ESSOFA), de la que posee una participación minoritaria. Explota varias granjas dedicadas a la producción de ganado porcino en ciclo cerrado. También posee una explotación a través de la sociedad Baurubisur para el suministro en exclusiva a Ibérico Sierra de Azuaya.
- **Corporación Alimentaria Guissona.** Agrupa todas las actividades industriales y comerciales del Grupo Alimentario Guissona. En el sector ganadero, realiza el ciclo completo de producción y transformación cárnica. Para ello, dispone de un complejo industrial situado en Guissona que cuenta con mataderos de aves y ganado, salas de despiece y fábrica de elaborados y cocinados. Los productos cárnicos se comercializan en los establecimientos “bonÀrea”, donde llegan al consumidor final sin intermediarios.
- **Coren.** Es una cooperativa de segundo grado dedicada a distintas actividades agroalimentarias entre las que se encuentra la producción de diversas especies de carne. **Frigolouro** es la empresa dedicada al procesado de porcino. Cuenta con un matadero y una sala de despiece en la que se sacrifican 15.000 animales por semana. La producción de carne se realiza a través de las cooperativas asociadas –Alta Pedra, Piuca y Ponte–, estando la primera dedicada a la actividad de engorde de pollos y cerdos.

La actividad industrial del Grupo se completa con la producción de piensos en sus 4 fábricas de San Ciprián de Viñas (Orense), Bonxe, Outeiro de Rei y Bretoña, éstas tres últimas en la provincia de Lugo.

La otra unidad de negocio importante es la comercial, en la que se integran las sociedades Gallega de Alimentación, Coren Grill y Lourinho Portugal.

<sup>9</sup> En una granja en integración coexisten dos figuras jurídicas: el integrador, que es el dueño del ganado; y la otra parte, el integrado, que es el propietario de las instalaciones y también quien pone el personal que realiza el trabajo de cría y engorde del ganado a cambio de percibir una renta por cada animal producido.

**Tabla 12. Ranking de los treinta mayores productores y comercializadores de carne de cerdo (2009)**

| Empresa   | Ubicación  | Volumen de carne comercializada en el sector porcino | Tipo de operador *      | Sector cárnico  | Otras actividades |
|---|--|--|-------------------------|---|-------------------|
| <b>Grupo Jorge</b>  | -  | <b>184.005<sup>a</sup></b>                           | -                       | -   | -                 |
| Campo Dulce Curados                                       | Zuera (Zaragoza)                                     | nd   | JC                      | Porcino   | -                 |
| Cuartesa  | Monzalbarba (Zaragoza)                               | nd   | P                       | Porcino   | -                 |
| Le Porc Gourmet   | Vic (Barcelona)                                      | nd   | S                       | Porcino   | -                 |
| Rivasam   | Zuera (Zaragoza); Santa Eugenia de Berga (Barcelona) | 80.500   | D                       | Porcino   | -                 |
| Primacarne  | Zuera (Zaragoza)                                     | 42.420   | D                       | Porcino   | -                 |
| The Pink Pig  | Zuera (Zaragoza)                                     | 61.085   | S                       | Porcino   | -                 |
| <b>Grupo Batallé-Juia</b>                                 | -  | <b>165.000</b>                                       | -                       | -   | -                 |
| Carniques de Juia   | Juia (Girona)  | 105.000  | D                       | Porcino   | -                 |
| Cárnica Batallé   | Riudarenes (Girona)                                  | 60.000   | D                       | Porcino   | -                 |
| <b>Grupo VallCompanys<sup>b</sup></b>                     | -  | <b>161.000</b>                                       | -                       | <b>Porcino, avícola (pollo) y vacuno</b>                | <b>*</b>          |
| Patel   | Santa María del Corcó (Barcelona)                    | 80.000   | P; S; D                 | Porcino   | -                 |
| Frimancha Industrias Cárnicas                             | Valdepeñas (Ciudad Real)                             | 28.454   | P; S; D; EC             | Porcino y vacuno  | -                 |
| Cárnicas Frivall  | Villar de Ollaña (Cuenca)                            | 40.507   | P; S; D                 | Porcino   | -                 |
| <b>Industrias Cárnicas Vilaró</b>                         | <b>Sils (Girona)</b>                                 | <b>140.000</b>                                       | <b>S; D; EC</b>         | <b>Porcino</b>  | <b>-</b>          |
| <b>El Pozo Alimentación</b>                               | <b>Alhama de Murcia (Murcia)</b>                     | <b>138.500</b>                                       | <b>S; D; EC</b>         | <b>Porcino, avícola (pollo y pavo) y vacuno</b>         | <b>-</b>          |
| <b>Grupo Terfrisa</b>                                     | -  | <b>118.500</b>                                       | -                       | -   | -                 |
| Frigoríficos de L'Empordà (Fridasa)                       | Figueras (Girona)                                    | 53.500   | S; D; EC                | Porcino; ovino; vacuno                                  | -                 |
| Frigoríficos del Ter (Frigoter)                           | Girona   | 65.000   | D                       | Porcino; ovino; vacuno                                  | -                 |
| Frigoríficos Costa Brava                                  | Riudellots de la Selva (Girona)                      | 116.985  | S; D                    | Porcino   | -                 |
| <b>Industrias Cárnicas Loriente Piqueras (Incarlopsa)</b> | <b>Tarancón (Cuenca)</b>                             | <b>114.798</b>                                       | <b>S; D; EC; JC; PC</b> | <b>Porcino; ovino; vacuno</b>                           | <b>-</b>          |
| <b>Carnes Selectas 2000</b>                               | <b>Burgos</b>  | <b>100.000</b>                                       | <b>S; D; F</b>          | <b>Porcino</b>  | <b>-</b>          |
| <b>Grupo Famadesa</b>                                     | -  | <b>90.756</b>  | -                       | -   | -                 |
| Fábrica, Matadero y Despice                               | Campanillas (Málaga)                                 | 78.817   | S; D; EC                | Porcino   | -                 |
| Cárnicas Humilladero                                      | Humilladero (Málaga)                                 | 11.939   | D                       | Porcino   | -                 |
| Cárnicas Toni Joseph                                      | Vic (Barcelona)                                      | 84.813   | S; D; F; JC             | Porcino   | -                 |
| Cárnicas Solá   | Gurb (Barcelona)                                     | 79.662   | D                       | Porcino   | -                 |
| Frigoríficos Andaluces de Conservas de Carne              | Cártama (Málaga)                                     | 77.775   | S; D; F                 | Porcino   | -                 |
| Corporación Alimentaria Guissona                          | Guissona (Lleida)                                    | 73.758   | S; D; F                 | Avícola (pavo, pollo, codorniz), ovino, porcino, vacuno | -                 |
| Fibrin  | Binéfar (Huesca)                                     | 62.230   | S; D                    | Porcino, vacuno   | -                 |

| Empresa                                     | Ubicación                                 | Volumen de carne comercializada en el sector porcino | Tipo de operador * | Sector cárnico           | Otras actividades   |
|---|---|--|--------------------|--------------------------|---|
| <b>GrupBaucellsAlimentació</b>              | <b>Tona (Barcelona)</b>                   | <b>59.700</b>  | <b>S; D</b>        | <b>Porcino</b>           | -   |
| Frigolouro (Coren)                          | Porriño (Pontevedra)                      | 55.000   | P; S; D            | Porcino, avícola, vacuno | Elaboración de piensos, establecimientos de venta directa de productos asados y comidas preparadas, logística alimentaria y servicios técnicos <sup>c</sup> |
| Matadero Frigorífico Avinyó                 | Avinyó (Barcelona)                        | 50.000   | S; D; F            | Porcino                  | -   |
| Industrias Cárnicas Vaquero                 | Vallecas (Madrid)                         | 54.653   | S; D               | Porcino                  | -   |
| Matadero Frigorífico del Ges                | San Vicenç de Torelló (Barcelona)         | 44.000   | S; D               | Porcino                  | -   |
| Cárnicas del Orbigo                         | Soto de la Vega (Léon)                    | 41.500   | S; D               | Porcino                  | -   |
| Friseiva                                    | Riudellots de la Selva (Girona)           | 35.000   | S; D               | Porcino                  | -   |
| SAT Matadero Comarcal del Bages             | San Joan de Vilatorrada (Barcelona)       | 34.866   | S; D               | Porcino                  | -   |
| Leridana de Pienso                          | Vallfogona de Balaguer (Lleida)           | 34.280   | S; D               | Porcino                  | -   |
| Industrias Cárnicas La Cope                 | Torrent (Valencia)                        | 32.868   | S; D; F            | Porcino                  | -   |
| Matadero Frigorífico del Cardoner (Mafrica) | Vallfogona                                | 34.280   | S; D; F; EC        | Porcino, bovino y ovino  | -   |
| <b>Grupo Turolese Ganadera</b>              | -   | <b>31.176</b>  | -                  | -                        | -   |
| Agroalimentaria de Teruel                   | La Mata de los Olmos (Teruel)             | 21.553   | S; D; EC           | Porcino                  | -   |
| Pelbor                                      | <i>nd</i>                                 | 9.623  | D; EC              | Porcino                  | -   |
| <b>Carniques de D'Osona</b>                 | <b>Vic (Barcelona)</b>                    | <b>30.000</b>  | <b>S; D; EC</b>    | <b>Porcino</b>           | -   |
| <b>MarcJoan Import Export</b>               | <b>Santa Eugenia de Berga (Barcelona)</b> | <b>28.000</b>  | <b>D</b>           | <b>Porcino</b>           | -   |
| <b>Grupo Alimentario de Lorca</b>           | <b>Lorca (Murcia)</b>                     | <b>28.000</b>  | <b>S; D</b>        | <b>Porcino y vacuno</b>  | -   |

\* (P) producción.

(S) sacrificio.

(D) despiece.

(F) fileteado.

(EC) elaborados cárnicos.

(PC) precocinados cárnicos.

(JC) jamón curado.

<sup>a</sup> Corresponde a Primacarne, Rivasam y The Pink Pig.

<sup>b</sup> Se citan las empresas relacionadas con la actividad de porcino.

<sup>c</sup> Se trata principalmente de servicios veterinarios y analíticos.

Fuente: Alimarket (2010) y datos facilitados por las empresas. Elaboración propia.

**Tabla 13. Ranking de los veinte mayores productores de jamón blanco curado (2009).  
En toneladas\***

| Empresa                               | Ubicación                    | 2009     | Marcas                  |
|---------------------------------------|------------------------------|----------|-------------------------|
| Campofrío Alimentación                | Burgos                       | 20.000   | Navidul/Campofrío       |
| Industrias Cárnicas Loriente Piqueras | Tarancón (Cuenca)            | 17.493   | Incarlopsa/Sierramón    |
| Noel Alimentaria                      | San Joan Les Fonts (Girona)  | 12.000 * | Noel                    |
| Jamones Arroyo (Grupo)                | Argamasilla (Ciudad Real)    | 11.200   | MDD/Arroyo/De Pueblo    |
| Ramón Ventulá                         | La Canya (Girona)            | 11.075   | Perot                   |
| Comercial Marpa                       | Benifaió (Valencia)          | 7.999    | Marpa                   |
| El Pozo Alimentación                  | Alhama de Murcia (Murcia)    | 7.000    | ElPozo                  |
| Jamones Volatin                       | Tudela (Navarra)             | 4.900    | Volatin/Salbi           |
| Grupo Coren                           | Porriño (Pontevedra)         | 4.500    | Lourisierra/Coren       |
| Far Jamón Serrano                     | Les Preses (Girona)          | 4.495    | Far                     |
| Grupo Alimentario Argal               | Miralcamp (Lleida)           | 4.495    | Tello                   |
| Esteban España                        | Olot (Girona)                | 4.289    | España                  |
| Jamones Segovia                       | Carbonero el Mayor (Segovia) | 4.000    | Monte Nevado            |
| Embutidos Rodríguez                   | Soto de la Vega (León)       | 3.900    | Embutidos Rodríguez     |
| Industrias Cárnicas Tello             | Totanés (Toledo)             | 3.450    | Tello                   |
| Campodulce Curados                    | Zuera (Zamora)               | 3.165    | Campodulce/Alaire       |
| Sánchez Alcaraz                       | Casarrubios Monte (Toledo)   | 3.083    | Alcaraz/Sánchez Alcaraz |
| Corporación Alimentaria Guissona      | Guissona (Lleida)            | 3.028    | bonÁrea                 |
| Boadas 1880                           | Girona                       | 2.900    | Boadas 1880/Solariego   |
| Industrias Cárnicas Villar            | Los Rábanos (Soria)          | 2.826    | Villar                  |

\* Estimación.

Fuente: Alimarket (2010). Elaboración propia.

Tabla 14. Principales cooperativas de ganado porcino en España (2010)

| Cooperativa                              | Municipio                             | Cría | Matadero | Despiece |
|--|---------------------------------------|------|----------|----------|
| Castro San Gergorio                      | O Pino (La Coruña)                    | *    | -        | -        |
| Proporsi                                 | Silleda (Pontevedra)                  | *    | -        | -        |
| Coren, S.C.G.                            | Ourense                               | *    | *        | *        |
| Alimer S. Cooperativa                    | Lorca (Murcia)                        | *    | *        | *        |
| Alia SAT                                 | La Hoya, Lorca (Murcia)               | *    | *        | *        |
| La Inmaculada S. Coopertaiva             | Puerto Lumbreras (Murcia)             | *    | -        | -        |
| SAT La Rambla                            | Lorca (Murcia)                        | *    | -        | -        |
| Esperanza de Jiloca                      | Calamocha (Teruel)                    | *    | -        | -        |
| Soincar/ S.A.T. Arco Iris                | Valderrobles (Teruel)                 | *    | -        | -        |
| Agraria "San Miguel"                     | Tauste (Zaragoza)                     | *    | -        | -        |
| Ganar                                    | Caspe (Zaragoza)                      | *    | -        | -        |
| Arento                                   | Zaragoza                              | *    | *        | *        |
| Agrimón S. Cooperativa                   | Fraga (Huesca)                        | *    | -        | -        |
| Avícola y Ganadera de Burgos             | Burgos                                | *    | *        | *        |
| Calporc (Nutechal)                       | Benavente (Zamora)                    | *    | -        | -        |
| Copiso Soria                             | Soria                                 | *    | -        | -        |
| Ganaderos Salmantinos de Porcino Ibérico | Fresno de Alhandiga (Salamanca)       | *    | -        | *        |
| Cobadu                                   | Moraleja del Vino (Zamora)            | *    | -        | -        |
| Crape                                    | Peñaranda de Bracamonte (Salamanca)   | *    | -        | -        |
| Pecogasa                                 | Peñaranda de Bracamonte (Salamanca)   | *    | -        | -        |
| AN, S.Cooperativa                        | Tajonar (Navarra)                     | *    | -        | -        |
| Urederra                                 | Tajonar (Navarra)                     | *    | -        | -        |
| Nª Sª de los Remedios, SCA               | Olvera (Cádiz)                        | *    | -        | *        |
| Covap, SCA                               | Pozoblanco (Córdoba)                  | *    | *        | *        |
| Cooperativa San Miguel                   | Villanueva de Córdoba (Córdoba)       | *    | -        | *        |
| Ovipor, SCA                              | Huelva                                | *    | -        | -        |
| Agrolive San Cosme y San Damián, SCA     | Almargen (Málaga)                     | *    | -        | -        |
| Agropecuaria del Sur, SCA                | Campillos (Málaga)                    | *    | *        | *        |
| Nª Sª de la Cabeza, SCA                  | Teba (Málaga)                         | *    | -        | -        |
| Corsevilla, SCA                          | Cazalla de la Sierra (Sevilla)        | *    | -        | -        |
| Monteporrino S.C. L.                     | Salvaleón (Badajoz)                   | *    | *        | *        |
| Acorex, S.C.L.                           | Mérida                                | *    | -        | *        |
| Ibergenética, S. Cooperativa             | Mérida                                | nd   | nd       | nd       |
| La Perpetuena                            | Santa Perpètua de Mogoda (Barcelona)  | *    | -        | -        |
| Ramaders de Catalunya                    | Santa Perpètua de Mogoda (Barcelona)  | *    | -        | -        |
| Agropecuaria del Moianès                 | Moià (Barcelona)                      | *    | -        | -        |
| Celler Cooperatiu de Salelles            | Manresa (Barcelona)                   | *    | -        | -        |
| Agropecuaria Catalana                    | Sant Fruitós de Bages (Barcelona)     | *    | -        | -        |
| Agraria Plana de Vic i Secció de Crèdit  | Vic (Barcelona)                       | *    | -        | -        |
| Agraria Comarcal del Vallès              | Les Franqueses del Vallès (Barcelona) | *    | -        | -        |
| Agraria de Torelló                       | Torelló (Barcelona)                   | *    | -        | -        |

**Tabla 14. Principales cooperativas de ganado porcino en España (2010). (Continuación)**

| Cooperativa   | Municipio                           | Cría | Matadero | Despiece |
|---|-------------------------------------|------|----------|----------|
| Ramaders Associats  | Puig-reig (Barcelona)               | *    | -        | -        |
| SAT Ageter  | Cornellà del Terri (Gerona)         | *    | -        | -        |
| Agrícola de Banyoles                                      | Cornellà del Terri (Gerona)         | *    | -        | -        |
| Copalme i Secció de Crèdit                                | Almenar (Lérida)                    | *    | -        | -        |
| Copaga  | Lleida                              | *    | -        | -        |
| Linyola Agropecuaria i Secció de Crèdit                   | Linyola (Lérida)                    | *    | -        | -        |
| Cotecnica   | Bellpuig (Lérida)                   | *    | -        | -        |
| Del Camp d'Ivars d'Urgell i Secció de Crèdit              | Ivars d'Urgell (Lérida)             | *    | -        | -        |
| Camp i Secció de Crèdit Sant Isidre de Bellcaire d'Urgell | Bellcaire d'Urgell (Lérida)         | *    | -        | -        |
| Agraria Ramadera Pallars de Sort                          | Sort (Lérida)                       | *    | -        | -        |
| Agropecuaria i Secció de Crèdit d'Artesa de Segre         | Artesa de Segre (Lérida)            | *    | -        | -        |
| Agropecuaria Coperal i Secció de Crèdit                   | Santa Coloma de Queralt (Tarragona) | *    | -        | -        |
| Cooperativa Productors d'Aliments Ecologics (ECOILLA)     | Sineu (Mallorca)                    | *    | -        | -        |

Nd: no disponible.

Fuente: Confederación de Cooperativas Agrarias de España. Elaboración propia.

## 8. Evolución de los precios en origen y destino de la carne fresca

Los precios en origen y destino de la carne de cerdo blanco apenas han mostrado variación en el periodo 2005-2010, permaneciendo estables en el caso de los primeros y registrando un leve descenso los segundos.

Realizando una comparación respecto al resto de tipos de carnes, se observa que el pollo fresco ha sido el que ha contabilizado una mayor subida tanto en origen como en destino; y la ternera de primera en éste último (30,1%).

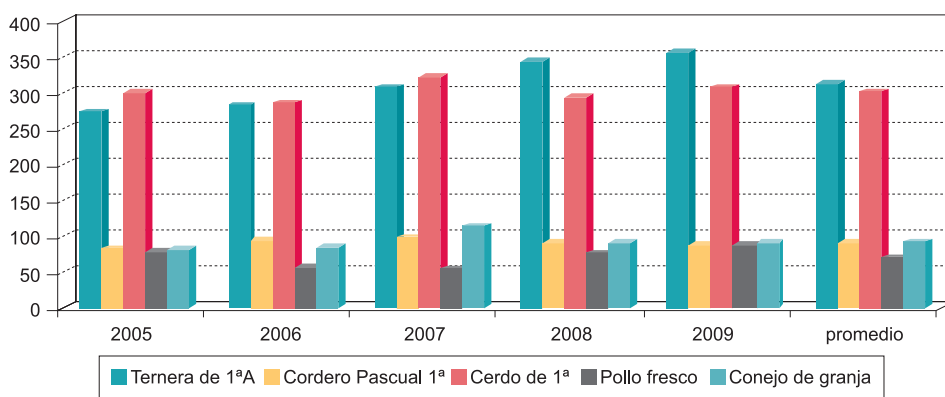
Otro aspecto a destacar es el relativo a los diferenciales existentes entre el precio en origen y destino, siendo de un 300% para la carne de cerdo blanca (el segundo mayor margen, por detrás de la ternera de primera). Este amplio diferencial se debe a los mayores costes de la fase industrial en relación con el resto, que suponen del orden del 43% del total (Gráfico 20).

**Tabla 15. Evolución de los precios en origen y destino de los principales tipos de carne (2005-2010). En euros por kg**

| Tipo de carne      | Precios en origen  |      |      |      |      |      | Promedio | Var. (%) |
|--------------------|--------------------|------|------|------|------|------|----------|----------|
|                    | 2005               | 2006 | 2007 | 2008 | 2009 | 2010 |          |          |
| Tenera de 1ª A     | 3,3                | 3,5  | 3,5  | 3,4  | 3,4  | 3,4  | 3,4      | 3,0      |
| Cordero pascual 1ª | 5,3                | 5,2  | 5,0  | 5,4  | 5,6  | 5,3  | 5,3      | -        |
| Cerdo 1ª           | 1,4                | 1,5  | 1,4  | 1,5  | 1,4  | 1,4  | 1,4      | -        |
| Pollo fresco       | 1,4                | 1,6  | 1,8  | 1,7  | 1,6  | 1,6  | 1,6      | 14,3     |
| Conejo de granja   | 3,3                | 3,3  | 2,7  | 3,2  | 3,2  | 3,1  | 3,1      | -6,1     |
| Tipo de carne      | Precios en destino |      |      |      |      |      | Promedio | Var. (%) |
|                    | 2005               | 2006 | 2007 | 2008 | 2009 | 2010 |          |          |
| Tenera de 1ª A     | 12,3               | 13,4 | 14,3 | 15,1 | 15,5 | 16,0 | 14,4     | 30,1     |
| Cordero pascual 1ª | 9,7                | 10,1 | 9,9  | 10,3 | 10,5 | 10,4 | 10,2     | 7,2      |
| Cerdo 1ª           | 5,6                | 5,8  | 5,9  | 5,9  | 5,7  | 5,5  | 5,7      | -1,8     |
| Pollo fresco       | 2,5                | 2,5  | 2,8  | 3,0  | 3,0  | 2,8  | 2,8      | 12,0     |
| Conejo de granja   | 6,0                | 6,1  | 5,8  | 6,1  | 6,1  | 5,8  | 6,0      | -3,3     |

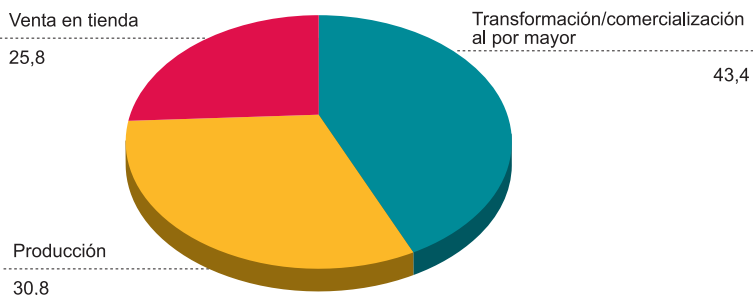
Fuente: MARM. Elaboración propia.

**Gráfico 19. Variación del precio en destino de los principales tipos de carne respecto al de origen (2005-2010). En porcentaje**



Fuente: MARM. Elaboración propia.

**Gráfico 20. Composición del precio de carne de cerdo en la cadena de valor.  
En porcentaje promedio**



Fuente: MARM. Elaboración propia.

## 9. Productos cárnicos de calidad diferenciada

De los 14 productos cárnicos de origen porcino con distinción diferenciada (Denominación Geográfica Protegida o Indicación Geográfica Protegida), seis corresponden a jamón curado y el resto a elaborados cárnicos. A continuación se realiza una breve descripción de las DOP e IGP de jamón curado.

- **DOP Jamón de Teruel.** Procede de cerdos de especies seleccionadas procedentes de cruces de las razas entre Landrace (tipo estándar), Large White y Duroc. Los jamones presentan un contorno alargado, perfilado y redondeado, oscilando su peso entre 8 y 9 kg. El salado, lavado, asentamiento y secado de los jamones se realiza en un tiempo mínimo de 8 meses, en tanto que la maduración se efectúa en bodegas por un periodo mínimo de 12 meses.
- **DOP Guijuelo.** Los cerdos ibéricos proceden de dehesas ubicadas en distintas provincias (Badajoz, Cáceres, Córdoba, Huelva, Salamanca, Sevilla y Toledo) aunque la curación la realizan 76 industrias en la zona de Guijuelo. Esta denominación ampara dos calidades en la calificación de los animales:
  - Jamón y paleta ibéricos de bellota. Los animales son engordados en montanera con bellotas y hierbas propias del medio natural (dehesa).

- Jamón y paleta ibérica. Los animales son engordados con piensos naturales y bellota.
- **DOP Dehesa de Extremadura.** Los jamones y paletas<sup>10</sup> proceden de cerdos cruzados de las razas Ibérica y Duroc-Jersey criados en las provincias de Badajoz y Cáceres. En función de su alimentación se diferencian tres tipos:
  - Cerdo de bellota o terminado en montanera. Es aquél que teniendo un peso de entrada de entre 80 y 105 kg restituye en este régimen, como mínimo, el 60% ó 65% del citado peso.
  - Cerdo de recebo. Es aquél que repone en montanera como mínimo el 30% de de su peso de entrada, alimentándose asimismo de piensos.
  - Cerdo de pienso o terminado en pienso. Su dieta es a base de piensos.
- **DOP Jamón de Huelva.** La zona de producción son dehesas (de alcornoques, encinas y quejigos) localizadas en las provincias de Badajoz, Cáceres, Cádiz, Córdoba, Huelva, Málaga y Sevilla. La zona de elaboración la forman 31 municipios de la comarca de la Sierra, en la provincia de Huelva.
- **IGP Jamón de Trévez.** Los animales proceden de los cruces de las razas Landrace, Large-White y Duroc-Jersey y la zona de elaboración es la comarca de la Alpujarra granadina.
- **DOP Los Pedroches.** Las razas admitidas son la Ibérica o cruce de raza Ibérica con Duroc Jersey, siempre que provengan de madres ibéricas puras y que posean, como mínimo, un 75% de esta raza. Su cría tiene lugar en las dehesas de diversos municipios de Córdoba, restringiéndose a esa zona la elaboración de jamones y paletas curadas.

<sup>10</sup> El peso de los jamones no es inferior a 4,5 kg y el de las paletas 3,5 kg.

**Tabla 16. Denominaciones de origen protegidas e indicaciones geográficas protegidas de productos cárnicos de origen porcino (2010)**

| DOP/IGP                         | Provincias   | Protección nacional | Protección comunitaria | Web   |
|---------------------------------|--|---------------------|------------------------|---|
| <b>Jamones</b>                  |  |                     |                        |   |
| DOP Jamón de Teruel             | Teruel   | *                   | *                      | <a href="http://www.jamondeteruel.com">http://www.jamondeteruel.com</a>                         |
| DOP Guijuelo                    | Badajoz, Cáceres, Córdoba, Huelva, Sevilla, Salamanca y Toledo | *                   | *                      | <a href="http://www.i-guijuelo.com/jamon-guijuelo">http://www.i-guijuelo.com/jamon-guijuelo</a> |
| DOP Dehesa de Extremadura       | Badajoz y Cáceres  | *                   | *                      | <a href="http://www.dehesa-extremadura.com">http://www.dehesa-extremadura.com</a>               |
| DOP Jamón de Huelva             | Badajoz, Cáceres, Cádiz, Córdoba, Sevilla, Huelva y Málaga     | *                   | *                      | <a href="http://www.jamondehuelva.com/">http://www.jamondehuelva.com/</a>                       |
| IGP Jamón de Trévelez           | Granada  | *                   | *                      | <a href="http://www.interjamon.com">http://www.interjamon.com</a>                               |
| DOP Los Pedroches               | Córdoba  | -                   | *                      | -   |
| <b>Embutidos</b>                |  |                     |                        |   |
| IGP Sobrasada de Mallorca       | Mallorca   | *                   | *                      | <a href="http://www.sobrasadademallorca.org">http://www.sobrasadademallorca.org</a>             |
| IGP Salchichón de Vic           | Vic (Barcelona)  | *                   | *                      | <a href="http://www.llonganissavic.cat">http://www.llonganissavic.cat</a>                       |
| IGP Botillo del Bierzo          | León   | *                   | *                      | <a href="http://www.botillodelbierzo.es">http://www.botillodelbierzo.es</a>                     |
| IGP Chorizo Riojano             | La Rioja   | *                   | *                      | <a href="http://www.lariojacalidad.org">http://www.lariojacalidad.org</a>                       |
| IGP Chorizo de Cantimpalos      | Segovia  | *                   | En trámite             | <a href="http://www.chorizodecantimpalos.org">http://www.chorizodecantimpalos.org</a>           |
| IGP Chosco de Tineo             | Asturias   | *                   | En trámite             | -   |
| IGP Androlla de Galicia         | Lugo y Orense  | -                   | En trámite             | -   |
| <b>Otros productos cárnicos</b> |  |                     |                        |   |
| IGP Cecina de León              | León   | *                   | *                      | <a href="http://www.cecinaleon.org">http://www.cecinaleon.org</a>                               |
| IGP Lacón Gallego               | La Coruña, Lugo y Pontevedra                                   | *                   | *                      | <a href="http://www.crlacongallego.com">http://www.crlacongallego.com</a>                       |

Fuente: MARM. Elaboración propia.

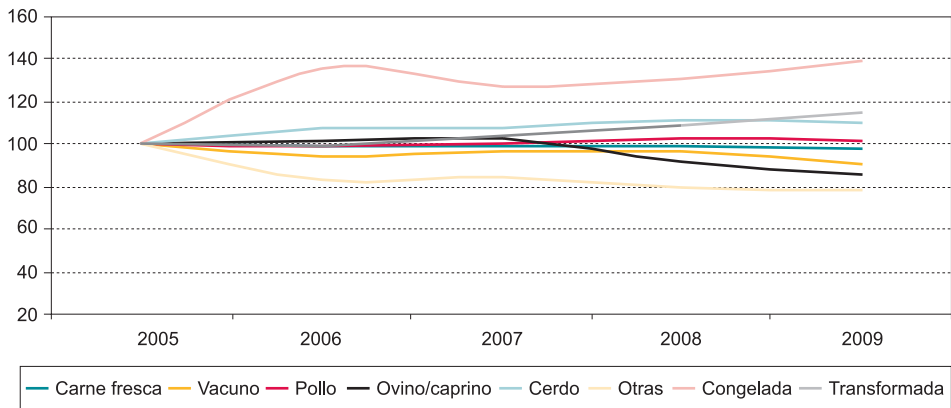
## 10. Consumo y destino de la producción de carne de porcino

La carne y sus derivados representan el cuarto producto en volumen de consumo por detrás de frutas, leche líquida y hortalizas. Centrándonos en el consumo de carne en el hogar, la congelada y transformada han mostrado el mayor crecimiento acumulado en el periodo 2005-2010. En la categoría refrigerada, el consumo de carne de vacuno, ovino/caprino y otras retrocedieron, en tanto que el de cerdo y pollo ha registrado aumentos.

Según se desprende de los datos elaborados por el Ministerio de Medio Ambiente, Rural y Marino (relativos a 2009), el principal destino de la carne de cerdo fue el consumo directo (58%), seguido del industrial (42%) y el resto correspondió a lechones.

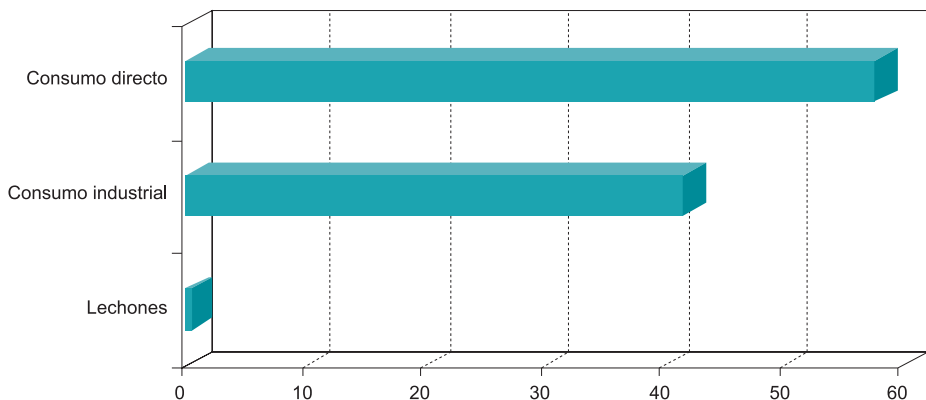
Por Comunidades Autónomas, País Vasco, Islas Canarias y Cantabria son las tres regiones donde el nivel de consumo directo es más elevado. Por el contrario, Castilla y León, Extremadura, Aragón y Navarra presentaron las mayores cuotas de consumo industrial, oscilando entre un 50,6% y un 81,6%.

**Gráfico 21. Evolución del consumo de carne en España en el hogar (2005=100)**



Fuente: MARM. Elaboración propia.

**Gráfico 22. Distribución del destino de la carne de porcino en España (2009). En porcentaje sobre toneladas totales**



Fuente: MARM. Elaboración propia.

**Tabla 17. Distribución del consumo de carne de porcino en España por CCAA (2009).  
En porcentaje sobre toneladas totales**

| CCAA               | Lechones | Consumo directo | Consumo industrial |
|--------------------|----------|-----------------|--------------------|
| Andalucía          | 0,1      | 64,0            | 35,9               |
| Aragón             | 1,3      | 48,1            | 50,6               |
| Asturias           | 0,0      | 63,6            | 36,3               |
| Cantabria          | 5,5      | 94,5            | -                  |
| Castilla La Mancha | 0,1      | 75,8            | 24,1               |
| Castilla y León    | 1,6      | 20,9            | 77,5               |
| Cataluña           | 0,0      | 67,5            | 32,5               |
| C. Valenciana      | 0,0      | 52,6            | 47,4               |
| Galicia            | 0,3      | 64,5            | 35,2               |
| Islas Baleares     | 24,6     | 58,4            | 17,0               |
| Islas Canarias     | 0,2      | 99,8            | -                  |
| Extremadura        | 0,5      | 27,3            | 72,2               |
| La Rioja           | 3,1      | 47,9            | 49,0               |
| Madrid             | 0,5      | 58,1            | 41,4               |
| Murcia             | -        | 64,4            | 35,6               |
| Navarra            | 0,9      | 17,5            | 81,6               |
| País Vasco         | 0,1      | 99,9            | -                  |

Fuente: MARM. Elaboración propia.

## 11. Normativa sectorial

La normativa del ganado en granjas versa sobre la organización de éstas y el bienestar de los animales, siendo varios los textos jurídicos vigentes. En concreto, el Real Decreto 348/2000, la Ley 32/2007, el Real Decreto 324/2000 y el Real Decreto 1221/2009, afectando éstos dos últimos al sector porcino.

- a) **Real Decreto 348/2000.** Este texto transpone al ordenamiento jurídico la Directiva 98/58/CE, el cual trata sobre la protección de los animales en las explotaciones ganaderas. Fue modificado por el Real Decreto 441/01, incorporando como principal novedad la reforma del artículo 5, relativa a controles de la Comisión Europea<sup>11</sup>.

<sup>11</sup> El art. 5.1. especifica que “los representantes del Ministerio de Agricultura, Pesca y Alimentación podrán acompañar a los expertos veterinarios de la Comisión Europea y a los representantes de los órganos competentes de las Comunidades Autónomas que realicen las inspecciones y controles previstos en el artículo 7 de la Directiva 98/58/CE...”.

- b) Ley 32/2007.** Instaura normas sobre explotación, transporte, experimentación y sacrificio de los animales, así como un régimen de infracciones con objeto de asegurar su cumplimiento.
- c) Real Decreto 324/2000.** Recoge normas de ordenación sanitaria y zootécnica de las explotaciones porcinas, incluidas las intensivas<sup>12</sup>. Se clasifican en dos categorías:
- **Por su orientación zootécnica.** Se distinguen las siguientes: selección, multiplicación, recría de reproductores, transición de reproductoras primíparas y producción (ciclo cerrado, lechones y mixtas), transición de lechones y cebo.
  - **Por su capacidad productiva.**
    - **Grupo primero.** Explotaciones con capacidad de hasta 120 UGM (unidades de ganado mayor).
    - **Grupo segundo.** Explotaciones con capacidad de entre 120 y 360 UGM.
    - **Grupo tercero.** Explotaciones de entre 360 y 864 UGM.
    - **Grupo especial.** Engloba las explotaciones porcinas de selección, de multiplicación, los centros de agrupamiento de reproductores para desvieje, los centros de inseminación artificial, las explotaciones de recría de reproductores, las de transición de reproductoras primíparas y los centros de cuarentena.
- d) Real Decreto 1221/2009.** Establece normas de ordenación de las explotaciones de ganado porcino en sistema extensivo. En función de dos criterios, se diferencian las siguientes:
- **Zootécnica.** Existen los siguientes tipos de explotaciones: selección, multiplicación, recría de reproductores, producción (ciclo cerrado<sup>13</sup> y abierto<sup>14</sup>) y cebo.
  - **Capacidad productiva.** Cabe diferenciar tres tipos de explotaciones:

<sup>12</sup> Se define sistema de explotación intensivo al utilizado por los ganaderos cuando ubican a sus animales en las mismas instalaciones, suministrándoles una alimentación fundamentalmente a base de pienso compuesto, incluida la explotación al aire libre, denominada "sistema camping" o "cabañas".

<sup>13</sup> El proceso productivo (nacimiento, cría, recría y cebo) se realiza íntegramente en una misma explotación, utilizando la producción propia.

<sup>14</sup> El proceso productivo se circunscribe al nacimiento y cría de los lechones, pudiendo prolongarse el mismo hasta la recría, para su posterior cebo en otras explotaciones.

- **Grupo primero.** Explotaciones con capacidad de hasta 37 UGM.
- **Grupo segundo.** Explotaciones con capacidad de entre 38 y 112 UGM.
- **Grupo tercero.** Explotaciones con capacidad de 113 a 225 UGM.

Mediante esta normativa se crea el Registro general de explotaciones porcinas extensivas, integrado en el Registro general de explotaciones ganaderas (REGA), adscrito a la Dirección General de Recursos Agrícolas y Ganaderos, del Ministerio de Medio Ambiente, Medio Rural y Marino.

**Tabla 18. Clasificación de las explotaciones porcinas**

|  |   |
|--|---|
| Según RD 324/2000                                | <b>Orientación zootécnica</b>                 |
|  | Selección                                     |
|  | Multiplicación                                |
|  | Recría de reproductores                       |
|  | Transición de reproductoras primíparas        |
|  | Producción (ciclo cerrado, lechones y mixtas) |
|  | Transición de lechones                        |
|  | Cebo  |
|  | <b>Capacidad productiva</b>                   |
|  | Grupo primero                                 |
|  | Grupo segundo                                 |
|  | Grupo tercero                                 |
|  | Grupo especial                                |
| Según Real Decreto 1221/2009 (sistema extensivo) | <b>Orientación zootécnica</b>                 |
|  | Selección                                     |
|  | Multiplicación                                |
|  | Recría de reproductores                       |
|  | Producción (ciclo cerrado y ciclo abierto)    |
|  | Cebo  |
|  | <b>Capacidad productiva</b>                   |
|  | Grupo primero                                 |
|  | Grupo segundo                                 |
|  | Grupo tercero                                 |

Fuente: Real Decreto 324/2000 y Real Decreto 1221/2009. Elaboración propia.

## 12. Conclusiones

El sector porcino español ha avanzado hacia un modelo productivo de integración vertical en el que operan grandes empresas con un elevado nivel de incorporación tecnológica y capacidad de negociación con la gran distribución. En este grupo se pueden citar algunas como El Pozo Alimentación, Grupo Batallé-Juia, Grupo Jorge o Grupo Vall Companys.

Otro aspecto a destacar en el ámbito de la oferta es el relativo a la estructura empresarial. Del *ranking* de las 30 compañías del sector, se deduce que éste se encuentra liderado por operadores con forma jurídica distinta a la asociativa (cooperativa o sociedad agraria de transformación).

El declive del sector se ha plasmado en una disminución del número de explotaciones. Como dato relevante, en los tres últimos años se ha producido una reducción de casi un 5%. Otros datos a tener en cuenta que confirman esta situación coyuntural son la reducción del número de hembras reproductoras y del censo total entre 2007 y 2009.

Otra particularidad a señalar es la relativa a la localización de la actividad productiva, que está concentrada (50,5%) en Lleida, Huesca, Zaragoza, Murcia, Barcelona y Segovia. El resto de la producción se encuentra dispersa aunque sobresalen cuatro provincias: Badajoz, Teruel, Toledo y Girona.

En lo concerniente a la actual situación del subsector del cerdo blanco, cabe mencionar que atraviesa un periodo de crisis desde el último trimestre de 2007 debido a varias causas:

- a) El encarecimiento de los costes de producción entre 2007 y 2008 por el progresivo aumento de la alimentación del ganado. Esta tendencia se corrigió en 2009, aunque ha vuelto a repuntar a partir del verano de 2010.
- b) El bajo precio que los agricultores perciben por los animales, tanto para matadero como para vida. De hecho, en 2009 el precio de los cerdos cebados registró un descenso del 3,7% respecto al año anterior.
- c) El incremento de la producción comunitaria ha sido otro factor a tener en cuenta, provocando un desajuste entre la oferta y la demanda.

- d) La aparición del brote de gripe porcina H1N1 en abril de 2009 que ha afectado al consumo de carne porcina.

En este contexto, la rentabilidad del sector se ha visto mermada, afectando este hecho especialmente a las explotaciones de menor dimensión. En consecuencia, algunas han cesado actividad, lo que ha favorecido el crecimiento de las más grandes.

En el subsector del cerdo ibérico, la situación de crisis se inició en 2008 como consecuencia de una sobreproducción ganadera e industrial y de una caída estacional de las cotizaciones, que ha repuntado en 2010. Ello unido a un declive de la demanda, ha motivado el cierre de granjas y que los fabricantes se hayan visto obligados a rebajar el nivel de precios de los productos, constituyendo esta alternativa una solución para dar salida a los *stocks*.

El lado positivo viene de las ventas exteriores, pues las de carne de cerdo, tanto en volumen como en unidades monetarias, han evolucionado satisfactoriamente (del orden del 34%) durante el trienio 2007-2009, en tanto que las importaciones lo han hecho en sentido contrario. Asimismo, las de jamón curado han aumentado un 5,5% en el mismo periodo. Este buen ritmo de actividad en los mercados exteriores es indicativo de que nos encontramos ante un sector con un alto grado de profesionalización y un producto que se distingue por su calidad. Otro factor que explica la expansión de las exportaciones es el relativo a la necesidad de dar salida al exceso de producción.

En este mismo orden de aspectos, cabe precisar que las ventas exteriores están muy concentradas en mercados de la UE, en torno al 90%, siendo los principales destinos, Francia, Italia, Portugal, Alemania y Reino Unido. No obstante, cabe precisar que en el caso de productos del cerdo ibérico se están abriendo nuevos mercados (Australia, China o EEUU), si bien, existen ciertos condicionantes que limitan la capacidad exportadora como son el desconocimiento de los mercados o determinadas barreras comerciales de carácter arancelario, cultural o sanitario.

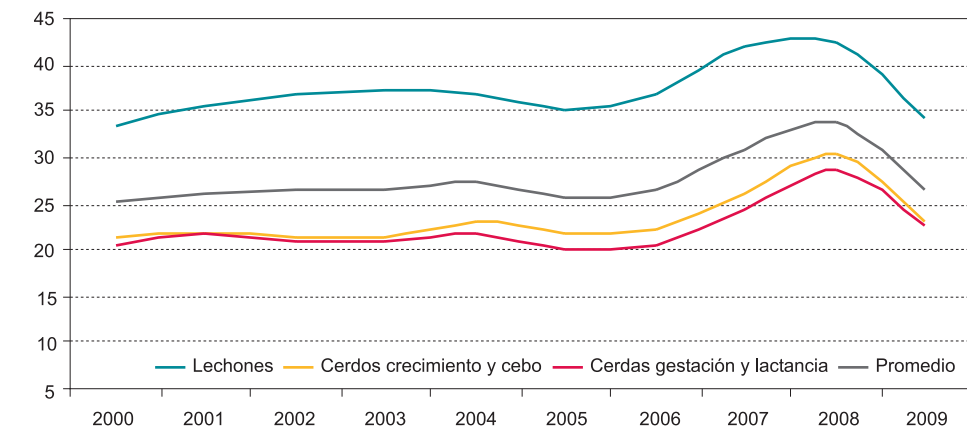
Asimismo, señalar que el subsector del porcino blanco, donde se manejan estrechos márgenes comerciales, tiende a la configuración de un mercado formado por un grupo

reducido de grandes productores que gestionarán el ciclo completo de producción.

En el caso del cerdo ibérico este hecho ya está aconteciendo, pues la crisis financiera y el endeudamiento de algunos operadores está originando un proceso de concentración. Además, con la peculiaridad de que la producción primaria está fragmentada, especialmente la de animales de mayor calidad.

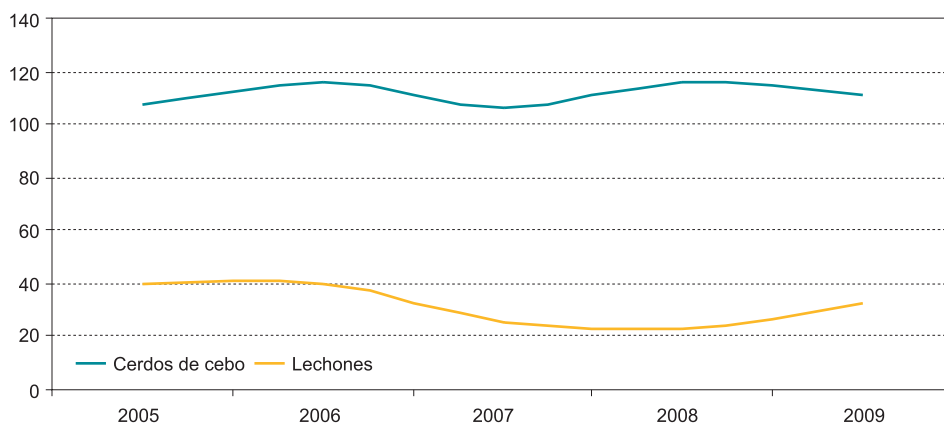
Por último, otro factor a considerar es el relativo a la sostenibilidad de la dehesa que está relacionada con el envejecimiento del encinar y la aparición de plagas y enfermedades en los árboles. En este mismo sentido, hay que destacar que los animales se encuentran expuestos a patógenos sobre los que no siempre resulta sencillo actuar.

**Gráfico 23. Variaciones interanuales de los precios medios de los piensos pagados por los agricultores (2000-2009). En euros por 100 kg**



Fuente: MARM. Elaboración propia.

**Gráfico 24. Evolución de los precios percibidos por los agricultores de cerdos cebados (2000-2009). En euros por 100 kg\***



\* El precio de los cerdos de cebo es en euros por 100 kg vivo, y el de los lechones por unidad (20 kg).

Fuente: MARM. Elaboración propia.

## Referencias bibliográficas

- ALIMARKET (2010): “Carne de porcino: aún más duro”; en *Alimarket* (238).
- ALIMARKET (2010): “El cerdo ibérico vive sus peores años”; en *Alimarket* (243).
- ANALISTAS FINANCIEROS INTERNACIONALES (2010): *Excelpork. Informe de coyuntura del sector porcino*. Madrid, Ministerio de Medio Ambiente y Medio Rural y Marino.
- BERGÉS, M. A. (2010): *Evolución de los mercados ganadero y cárnico del sector porcino de capa blanca en 2009*. Lleida, Interporc.
- EUROCARNE (2010): “El porcino capea mejor la crisis que otros segmentos del sector cárnico”, *Eurocarne* (187); pp. 37-44.

- LEY 32/2007, de 7 de noviembre, para el cuidado de los animales, en su explotación, transporte, experimentación y sacrificio. *Boletín Oficial del Estado* nº 268, de 8 de noviembre de 2007; pp. 45914-45920.
- MINISTERIO DE MEDIO AMBIENTE Y MEDIO RURAL Y MARINO (2010a): *Anuario de estadística 2009*. Madrid, Ministerio de Medio Ambiente y Medio Rural y Marino.
- MINISTERIO DE MEDIO AMBIENTE Y MEDIO RURAL Y MARINO (2010b): *El sector de la carne de cerdo en cifras. Principales indicadores económicos en 2009*. Madrid, Ministerio de Medio Ambiente y Medio Rural y Marino.
- REAL DECRETO 324/2000, de 3 de marzo, por el que se establecen normas básicas de ordenación de las explotaciones porcinas. *Boletín Oficial del Estado* nº 58, de 8 de marzo de 2000, pp. 9505-9512.
- REAL DECRETO 348/2000, de 10 de marzo, por el que se incorpora al ordenamiento jurídico la Directiva 98/58/CE, relativa a la protección de los animales en las explotaciones ganaderas. *Boletín Oficial del Estado* nº 61, de 11 de marzo de 2000, pp. 10192-10195.
- REAL DECRETO 441/2001, de 27 de abril, por el que se modifica el Real Decreto 348/2000, de 10 de marzo, por el que se incorpora al ordenamiento jurídico la Directiva 98/58/CE, relativa a la protección de los animales en las explotaciones ganaderas. *Boletín Oficial del Estado* nº 114, de 12 de mayo de 2001, p. 17175.
- REAL DECRETO 1221/2009, de 17 de julio, por el que se establecen normas básicas de ordenación de las explotaciones de ganado porcino extensivo y por el que se modifica el Real Decreto 1547/2004, de 25 de junio, por el que se establecen las normas de ordenación de las explotaciones cunícolas. *Boletín Oficial del Estado* nº 187, de 4 de agosto de 2009, pp. 65585-66597.
- UNIVERSIDAD DE CÓRDOBA (2009): *Plan estratégico del sector porcino ibérico 2009*. Asociación Interprofesional del Cerdo Ibérico y Ministerio de Medio Ambiente, Rural y Marino.





